



Red Ciudadana

**Nuestra
Córdoba**

www.nuestracordoba.org.ar

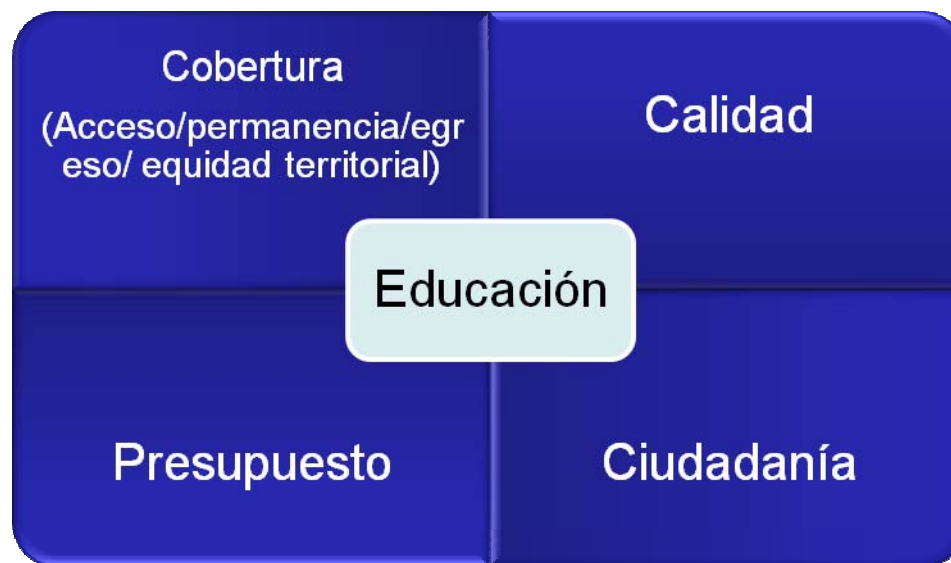
Nuestro Enfoque

- ➔ La educación es un derecho cuya práctica permite satisfacer una necesidad básica fundamental y contribuye al desarrollo de todas las dimensiones de la persona posibilitando la construcción de un proyecto de vida desde el ejercicio de una ciudadanía plena.
- ➔ La posibilidad de universalizar el derecho a la educación requiere que la misma se convierta en política de estado con una perspectiva integral, de modo de garantizar el acceso y la equidad.
- ➔ El derecho a la educación no es algo tangible en sí mismo. Debe ser traducido en un conjunto específico de derechos concretos, materializados a su vez en normas, prácticas y políticas.
- ➔ “Derechos educativos”.

Grupo Temático: Educación

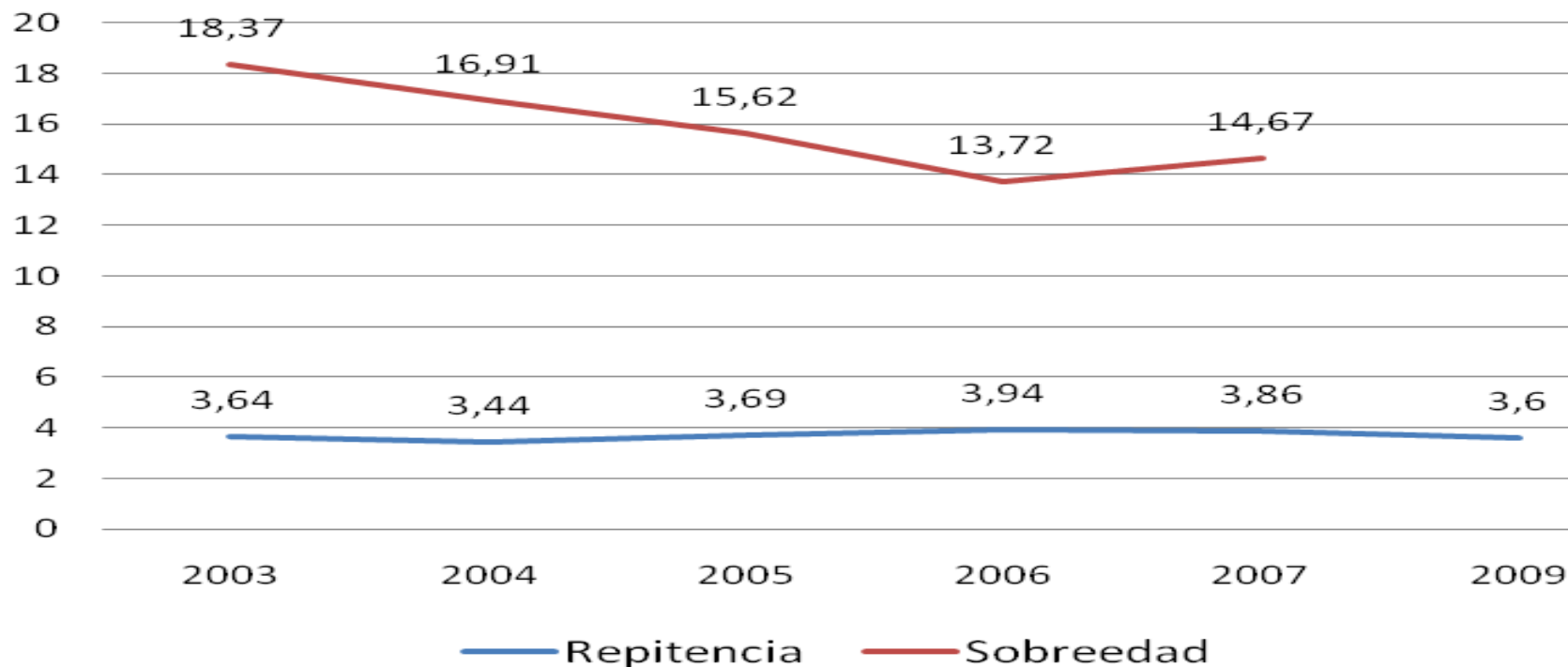


La multiplicidad de aspectos que contempla la normativa educativa pretende garantizar la cobertura del sistema, en condiciones dignas, sin discriminación, con calidad y fomentando la ciudadanía, entre otras cuestiones.



Se solicitó información de educación del año 2008 y 2009, a la Dirección General de Planeamiento e Información Educativa de la provincia de Córdoba, pero la del 2008 no fue proporcionada, por lo cual se muestran los indicadores del 2007 en sobreedad y los demás del 2009.

Porcentaje de alumnos de educación primaria que repiten y/o tienen sobreedad. Departamento Capital. 2003-2009



Fuente: Dirección General de Planeamiento e Información Educativa, Área de Estadística e Información Educativa, Provincia de Córdoba. Relevamiento Anual 2009.



La repetición promedio del nivel primario es de 3.6%. Este porcentaje acumulado es el que produce casi el 15% de alumnos con edad superior a la teórica para el nivel.

Nivel primario



Para verificar si esos niños que permanecen en el nivel primario finalmente lo terminan, se estima la tasa de egreso teórica –como si los ingresantes del 2004 no hubiesen repetido ningún año, ni hubieran sido reemplazados por los repitentes de cohortes anteriores- bajo el supuesto que no hay movilidad entre jurisdicciones.

	Totales	Porcentajes
Matriculados en 1º grado en 2004	25386	100,0
Promocionados en 2009	23276	91,7
Desgranamiento	2099	8.3

Fuente: Dirección General de Planeamiento e Información Educativa, Área de Estadística e Información Educativa, Provincia de Córdoba. Relevamiento Anual 2004, 2005, 2006, 2007 y 2009.

De los 25.386 niños matriculados en primer grado en 2004, 23.276 niños egresaron en 2009, representando el 91.7%.
Fueron saliendo de la cohorte 2099 niños, que representan el 8.3% de los que habían ingresado en el primer año

Nivel Medio

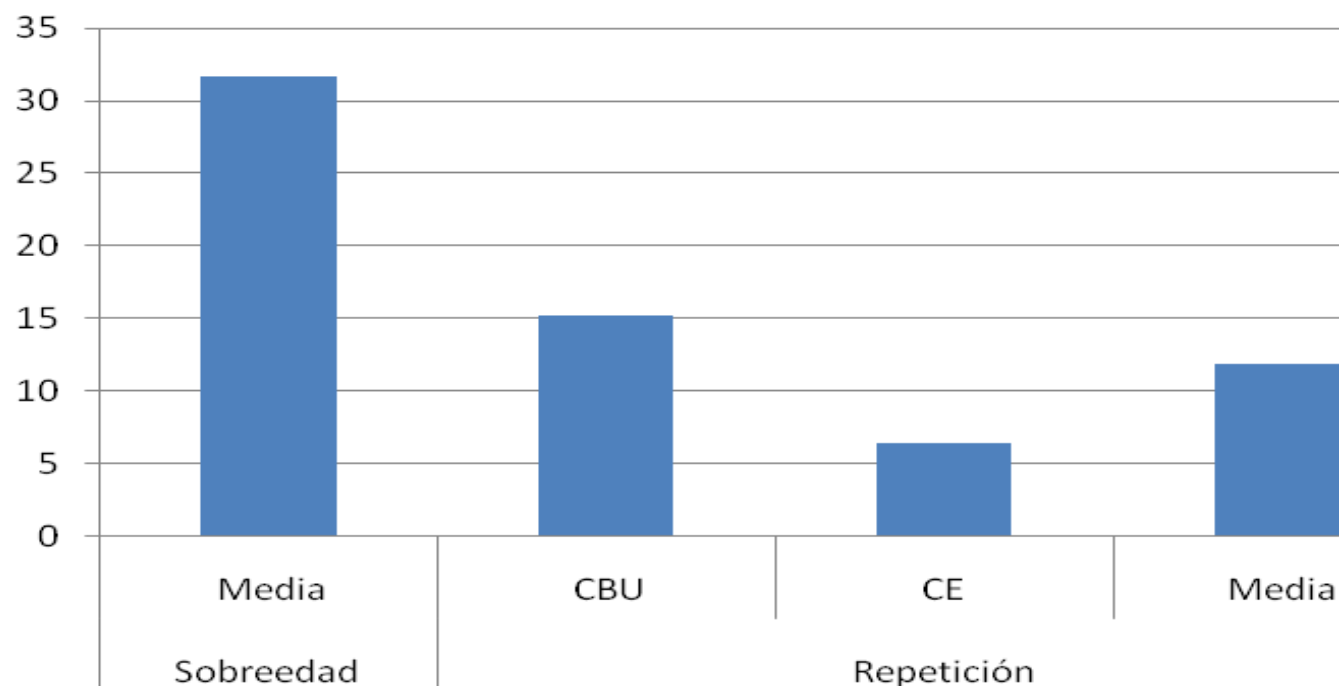
➔ **Tasa Bruta de escolaridad en nivel medio (13 a 18 años) sin datos**

Tasa de sobreedad en el nivel medio (2007): 31,7 %

Tasa de repetición en el nivel medio: 11,9 %

Tasa de repetición en el nivel medio (CBU): 15,2 %

Tasa de repetición en el nivel medio (CE): 6,4 %



Fuente: Dirección General de Planeamiento e Información Educativa, Área de Estadística e Información Educativa, Provincia de Córdoba. 2007 - 2009

Nivel Medio

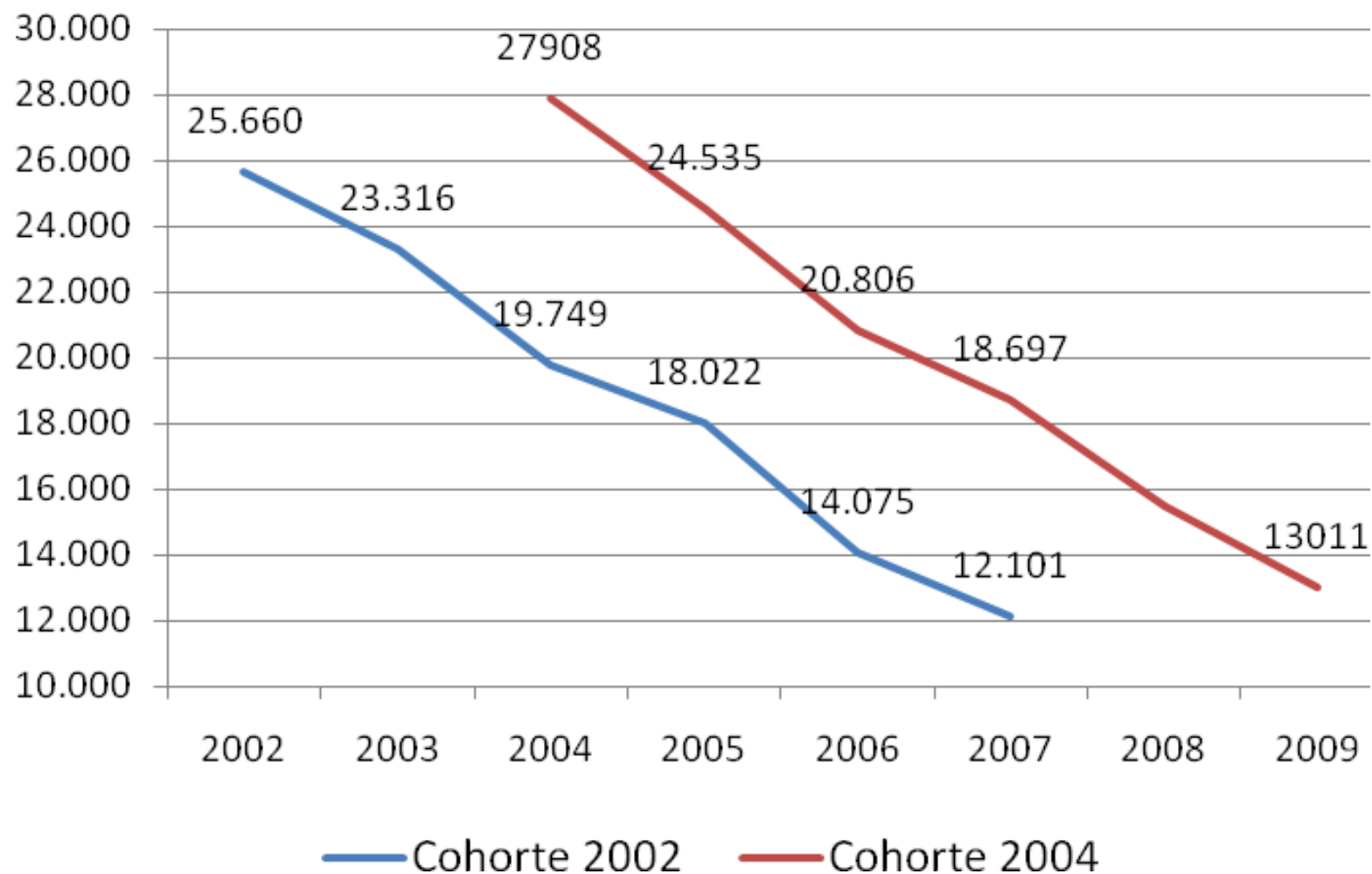
➔ **Tasa de egreso oportuno (estimada) de nivel medio**, cohorte de ingreso 2004: 37,5%
De los 27.908 ingresantes a primer año de nivel medio en el 2004, finalizaron el nivel en 2009, 10.470 jóvenes. Se desgranaron de la cohorte 14.897 alumnos, que representan el 53.4% de los que ingresaron en 2004.

Tasa de desgranamiento de nivel medio, cohorte 2004: 53.4%

	Totales	Porcentajes
Matriculados en 1º año en 2004	27908	100
Matricula final en 6º año en 2009	13011	46,6
Promocionados en 2009	10470	37,5
Desgranados 5 años	14897	53,4

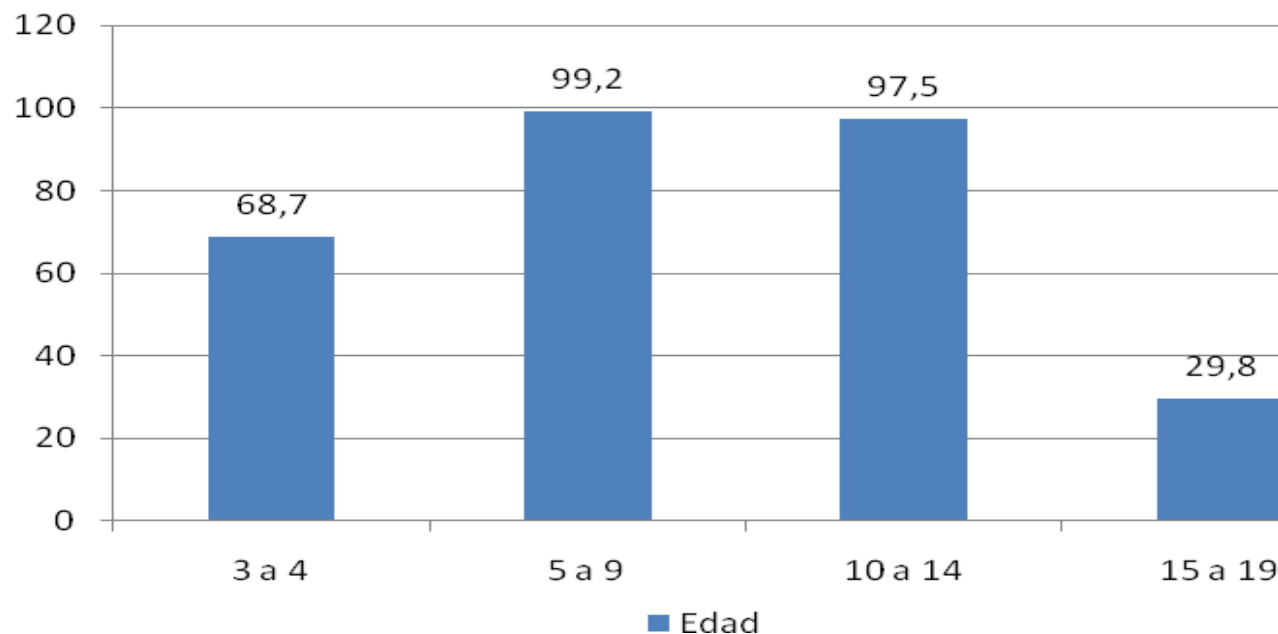
Fuente: Dirección General de Planeamiento e Información Educativa, Área de Estadística e Información Educativa, Relevamiento Anual 2004, 2005, 2006, 2007 y 2009

Evolución de la matrícula de nivel medio de las cohortes iniciadas en 2002 y 2004



Porcentaje de población escolarizada, por grupos de edad, según censo 2008

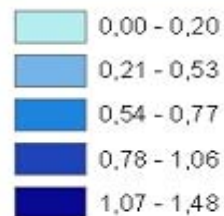
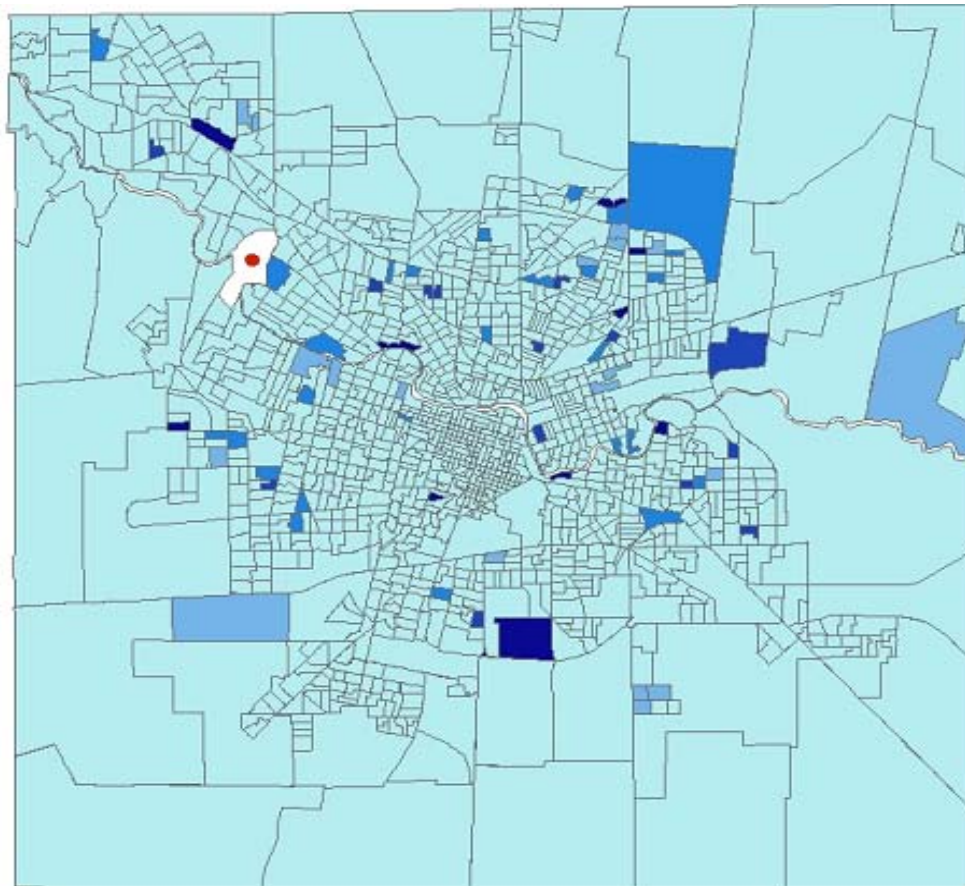
- ➔ Al nivel primario acceden al sistema más del 97.5%, alcanzando el 99% en el grupo de 5 a 9 años. Mientras que en los últimos años de nivel medio (15 a 19 años) sólo el 30% de la población está escolarizada –no sabemos en qué nivel-.



Fuente: Censo provincial de población. Año 2008

Escolaridad por radio y fracción, según censo 2008

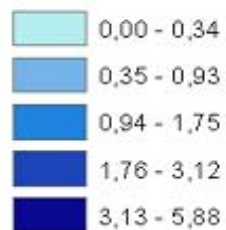
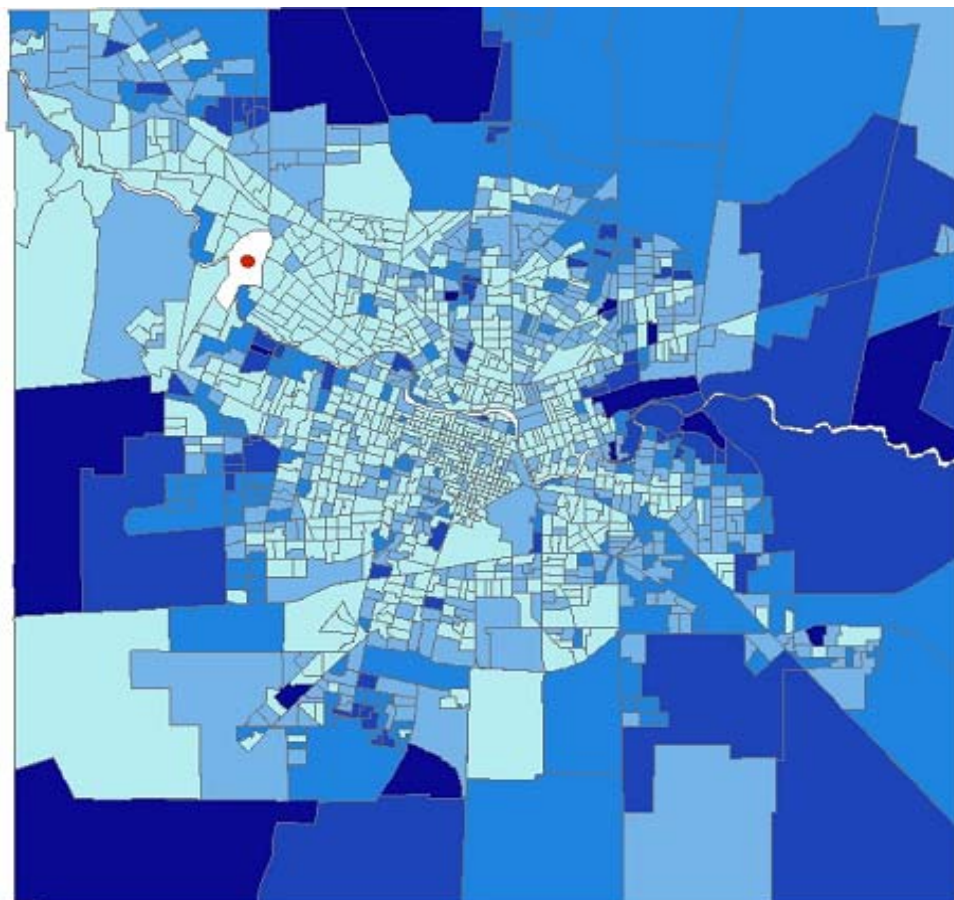
Porcentaje de niños de 6 y 12 años no escolarizados, por radio censal, del departamento Capital de la provincia de Córdoba. 2008



- El 0.05% es el porcentaje promedio de no escolarizados para toda la ciudad, que representa 629 niños de 6 a 12 años fuera del sistema. (5 niños cada 10.000)
- Las fracciones que contienen los mayores porcentajes coinciden con algunos asentamientos precarios.
Sector del Norte: Villa Cornú, Granja de Funes II, Arguello Norte y Lourdes, Hermana Sierra; Villa Retito, Patricios, Residencial.
Sector del Este: Palmar, Villa Claudina, Del mercado, Chacra de la Merced, Santa Bárbara, 21 de Agosto
Sector del Sur: Cervecedores, Jardín Espinosa, Obras sanitarias, SEP, el Piolín.
Sector del Oeste: Mafequin, Las Palmas, El Pueblito, Las Violetas.

Analfabetismo según censo 2008

Porcentajes de población de 15 años y más que no saben leer y escribir, por radio censal, departamento Capital, 2008



Fuente: Censo provincial de población. Año 2008

➡ El porcentaje de personas de 15 años y más que no saben leer y escribir en la ciudad, es 0.86% (8 de cada mil), representa a 8.550 personas

➡ Tasa de analfabetismo de la población de 15 a 39 años: 3,8% (2047 personas)

Condiciones educativas adecuadas

- Las condiciones adecuadas están referidas a la infraestructura, a la formación y salario de los docentes, cantidad de días y horas de clase, entre otras. Se seleccionaron los siguientes indicadores:
 - Cobertura de cargos directivos: s/d
 - Cobertura de cargos específicos: s/d
 - Promedio de alumnos por sección nivel inicial: 25
 - Promedio de alumnos por sección nivel primario: 26
 - Promedio de alumnos por sección nivel medio (1º a 3º): 32
 - Promedio de alumnos por sección nivel medio CE (4º a 6º): 27

Condiciones educativas adecuadas

- ➔ Promedio de docentes por sección nivel inicial: 1,4
- ➔ Promedio de docentes por sección nivel primario: 1,6
- ➔ Promedio de docentes por sección nivel medio: 1,2
- ➔ Porcentaje de cobertura de cargos directivos, por nivel: sin información
- ➔ Promedio de alumnos por establecimiento educativo de nivel inicial: 100
- ➔ Promedio de alumnos por establecimiento educativo de nivel primario: 417
- ➔ Promedio de alumnos por establecimiento educativo de nivel medio: 443
- ➔ Número de reclamos anuales por problemas de infraestructura: sin información

Discriminación

- La normativa instituye el derecho a no ser discriminado, marginado o segregado dentro del sistema por ningún motivo o razón, por lo cual se definieron algunos indicadores que pudieran reflejarlo. Sin información en todos los casos
- Porcentaje de denuncias por discriminación, por nivel: sin información.
- Porcentaje de alumnos con NEE integrados en escuelas comunes: sin información.
- Porcentaje de alumnos con NEE integrados en escuelas comunes con docente integrador: sin información.

Calidad

- La calidad educativa es un concepto muy complejo que incluye aspectos variados relacionados con: los recursos y la tecnología actualizada y distribuida equitativamente, con la preparación y actualización permanente de los docentes, y con la garantía de aprendizajes de conocimientos básicos y socialmente significativos. Consideramos que la calidad está vinculada con el tiempo que los niños están expuestos al aprendizaje, por tal motivo se considera importante conocer el porcentaje de establecimientos primarios con jornada extendida y la cantidad de días de clase, además del rendimiento académico de los alumnos.
- Porcentaje de establecimientos educativos de educación primaria con jornada extendida: 2,5%
- Por ley, desde diciembre del año 2010, todos los establecimientos deberían tener jornada extendida.
- Porcentaje de días de clase efectivos al año sobre el mínimo establecido: sin información
- Rendimiento promedio en las pruebas de evaluación: sin información

Presupuesto Municipal

- El sistema educativo de la ciudad depende casi exclusivamente del presupuesto educativo provincial, ya que sólo 37 escuelas de nivel inicial y primario son de gestión municipal. También hay algunas instituciones nacionales (dependientes de la UNC) y el resto de las instituciones de nivel primario y medio son de dependencia provincial (gestión pública y privada).
- En el 2009, el 8% del presupuesto total ejecutado en la municipalidad, estuvo asignado a educación. Específicamente, el presupuesto ejecutado para la provisión de edificios para escuelas municipales, en 2009, fue de \$35.701 que repartido en las 37 escuelas, representa un gasto de \$965 por escuela.

Presupuesto Municipal

	2008			2009		
	Presupuesto	Ejecución	Ejecutado/ Presupuestado	Presupuesto	Ejecución	Ejecutado/ Presupuestado
Educación						
Administración de escuelas	71.274.697	82.830.899,75	116%	100.383.564	91.515.159,20	91%
Administración de jardines maternas	21.278.488	24.492.432,48	115%	32.621.982	27.616.681,08	85%
Provisión de edificios para escuelas municipales	2.410.000,00	1.024.006,33	42%	1.802.800	35.701,36	2%
Total	94.963.185,0	108.347.338,5	114%	134.808.346	119.167.541,6	88%

Fuente: Presupuesto ejecutado de la Municipalidad de Córdoba, 2008 y 2009



Integrantes del Grupo temático EDUCACIÓN

Aguilar Laura Martínez -UCC

Álvarez, María Franci –CEPyD

Arruabarrena, Mariana-Fundación Arcor

Aznar, María del Carmen- Fundación Cien.Com.Art

Cáceres, Pamela-UCC

Chiodi, Gustavo Alberto-UCC

Dellavale, María Inés-

Lozano, Delia María-UCC

Medina, Silvia Gladys-UCC

Panaiotis, Leonidas-FOPET

Robert, Stella Maris- Fundación Cien.Com.Art

Zanotti, Cristina-UCC



info@nuestracordoba.org.ar

www.nuestracordoba.org.ar