

30 AÑOS DE DEMOCRACIA ¿CÓMO NOS VEMOS LOS CORDOBESSES?

Encuesta de Percepción ciudadana de Desigualdad urbana, Participación y
Transparencia | Ciudad de Córdoba



UNIVERSIDAD
CATÓLICA DE CÓRDOBA
Universidad Jesuita

Coordinación General del proyecto

Equipo de la Coordinación Ejecutiva

Red Ciudadana Nuestra Córdoba

Pamela Cáceres. Coordinación Ejecutiva

Virginia Romanutti. Facilitación de Grupos Temáticos

Lucio Scardino. Comunicación y Prensa

Coordinación Técnica de la encuesta

Investigadores de la Universidad Católica de Córdoba

Andrea Gigena. Coordinación Técnica.

Gabriela Brandán Zehnder. Asistencia técnica

Víctor Mazzalay. Diseño de la muestra

INDICE

I. Introducción	2
II. Características socio-demográficas de los/as encuestados/as	2
III. Análisis de datos	
A. Desigualdad	6
a.1. Percepción de la desigualdad urbana presente, tendencias y proyecciones	6
a.2 Factores que explican la desigualdad urbana	9
a.3. Políticas	12
a.4. Impactos percibidos en relación a la desigualdad	16
B. Problemas que afectan la ciudad de Córdoba	18
C. Participación	21
D. Transparencia	26
IV. Resumen Ejecutivo	30
V. Referencias Bibliográficas	31
VI. Anexos	32
1) Aspectos metodológicos	32
2) Cuestionario aplicado	33
3) Índice de Jerarquización	39

INTRODUCCIÓN

Al cumplirse el 30 aniversario del retorno a la Democracia en nuestro país, la Red Ciudadana Nuestra Córdoba implementó la Encuesta de Percepción **30 AÑOS DE DEMOCRACIA ¿Cómo nos vemos los cordobeses?** como un modo de contribuir a disparar debates sobre la mirada hoy de los cordobeses en relación a 4 ejes estratégicos para Nuestra Córdoba: Desigualdad, Problemas que afectan la ciudad de Córdoba, Participación ciudadana y Transparencia.

Este relevamiento se inserta y articula con el conjunto de los esfuerzos y estrategias de la Red Ciudadana Nuestra Córdoba destinados a la producción de información y la deliberación pública sobre la ciudad. La información producida permite identificar las percepciones en base a las cuales los cordobeses viven la ciudad y se relacionan con sus ciudadanos e instituciones. A la vez, se busca poner en relación estos indicadores subjetivos con otros datos e información objetiva producida por la red.

Poder reflexionar y hacer posible una ciudad más justa, democrática y sustentable requiere reconocer y hacer conscientes las expectativas y actitudes de los ciudadanos con las que la ciudad se construye día a día.

Alianzas estratégicas

El estudio se llevó a cabo con el apoyo de la Universidad Católica de Córdoba que puso a disposición el equipo técnico que se encargó del diseño y la implementación de la encuesta.

A su vez, una parte de este relevamiento sobre la percepción de la Desigualdad urbana, conforma un estudio realizado simultáneamente en 10 ciudades de América Latina

por iniciativa de Naciones Unidas Hábitat, la Fundación AVINA y la Red Latinoamericana por Ciudades y Territorios Justos, Democráticos y Sustentables.

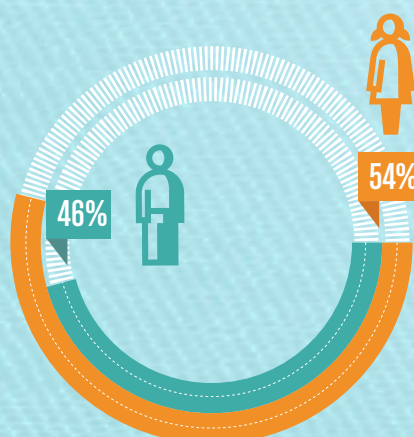
Características socio-demográficas de los/as encuestados/as

A partir de las 400 encuestas realizadas en Córdoba se presenta seguidamente una descripción general sobre las características socio-demográficas de los/as encuestados/as.

En primer término, y como se observa en el Gráfico n° 1, se encuestaron a 214 mujeres (54% del total de los casos) y a 186 varones (46% del total de los casos). Esta distribución quedó determinada a partir de un muestreo probabilístico polietápico aplicado en base a los parámetros censales 2010¹.



GRÁFICO N°1
DISTRIBUCIÓN POR SEXO DE LOS/AS ENCUESTADOS/AS EN CÓRDOBA. N=400



1. Las especificaciones metodológicas se adjuntan en el Anexo A: "Aspectos Metodológicos".
2. Censo Nacional de Población y Vivienda.

En cuanto a la distribución de los/as encuestados/as por edad (Gráfico n°2), resultante también del muestreo probabilístico polietápico aplicado, se advierte que el 45,25% de la población tiene entre 18 y 35 años; el 36,75% tienen entre 36 y 60 años y; el 15% tienen más de 60 años. En correspondencia con lo que indican los datos del CNPV² 2010, la ciudad cuenta con una elevada concentración de población joven (entre 20 y 35 en años) lo que, entre otras razones, se relaciona con que reside en la misma una importante cantidad de estudiantes provenientes de otras zonas del país (Municipalidad de Córdoba, 2012).

Atendiendo al máximo nivel educativo alcanzado, los resultados dan cuenta de un alto nivel de escolarización entre los/as encuestados/as, lo que se muestra en el Gráfico n°3: el nivel secundario (completo) concentra el 46,25% de los casos y le siguen en importancia: la educación primaria (21%), el CBU (18,5%) y la media (11%). El resto de las opciones no superan el 1,5% de los casos.

GRÁFICO N°2
DISTRIBUCIÓN POR RANGO ETARIO DE LOS/AS ENCUESTADOS/AS EN CÓRDOBA.
N=400

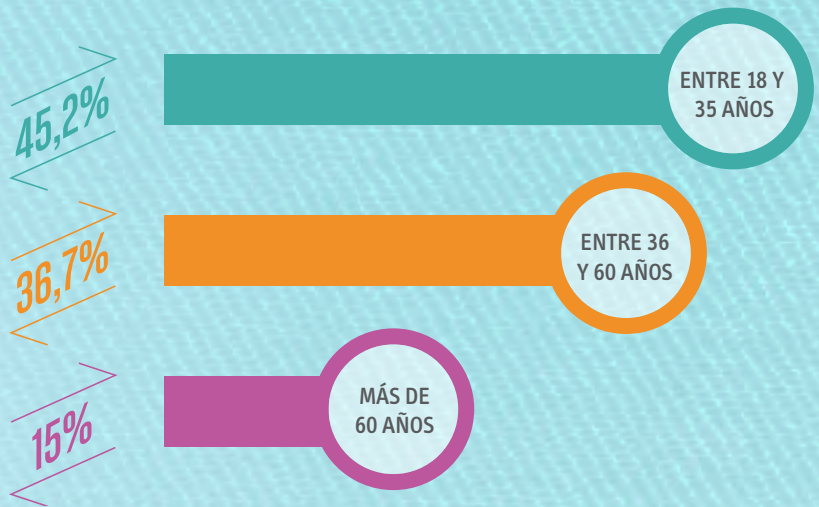
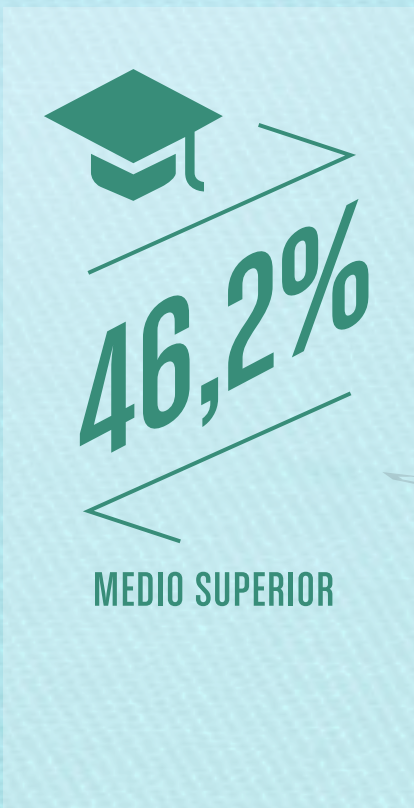
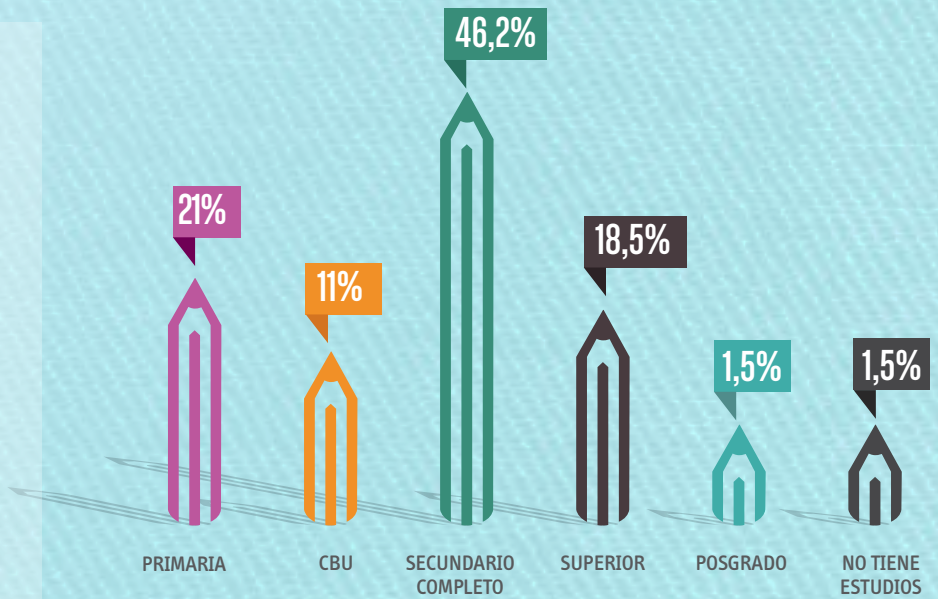


GRÁFICO N°3
DISTRIBUCIÓN POR MÁXIMO NIVEL EDUCATIVO ALCANZADO ENTRE LOS/AS ENCUESTADOS/AS EN CÓRDOBA. N=400



La situación laboral se muestra en el Gráfico n°4. Entre los/as encuestados/as adquiere preeminencia la condición de empleado/a en el sector formal (21,25%), y le sigue en importancia los/as jubilados/as (16%) y los/as trabajadores/as por cuenta propia formales (11,25%). Es decir, la proporción de personas insertas en los circuitos formales de la economía (con lo que ello implica en términos de cobertura social) asciende en el muestreo a 48,50%. Asimismo, los niveles de ocupación son altos si atendemos tanto al trabajo en relación de dependencia formal e informal (28,25%) como al cuentapropismo formal e informal (21,25%). En términos relativos, la informalidad adquiere mayor preeminencia entre los independientes (trabajo por cuenta propia) que entre los asalariados.

El porcentaje de desocupados que no buscan trabajo asciende al 3,25% y los que sí buscan al 8,25%. Completan la muestra las amas de casas (11%), los estudiantes (10%) y empleadores (1,5%).

En relación a la auto percepción del nivel socioeconómico (Gráfico n°5) se advierte que el 52,25% se ubica en el nivel medio y le sigue en importancia, pero muy por debajo de este valor, los que se ubican en el nivel medio bajo (26%) y bajo (15,75%). Menos del 5% considera que su nivel es alto y medio alto.

Finalmente, el 52% de los/as encuestados/as indica que los ingresos del hogar les alcanza justo sin grandes dificultades. Le siguen: un 25% que indica que no les alcanza y tienen dificultades; un 12% que indica que les alcanza bien y pueden ahorrar y; finalmente, un 10% que no les alcanza y tienen grandes dificultades.

GRÁFICO N°4
DISTRIBUCIÓN SEGÚN SITUACIÓN LABORAL DE LOS/AS ENCUESTADOS/AS EN CORDOBA. N=400

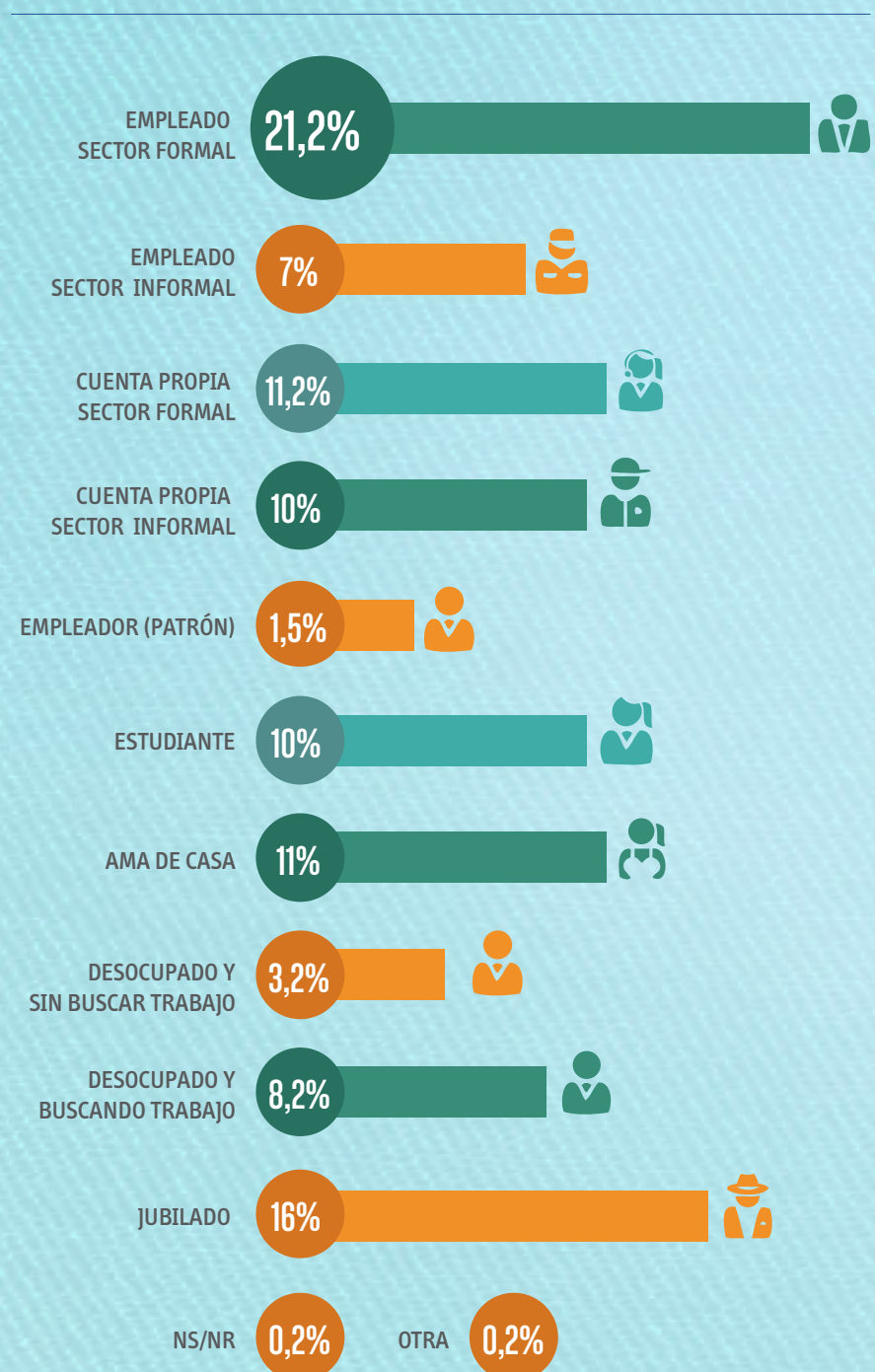


GRÁFICO N°5
DISTRIBUCIÓN SEGÚN AUTO PERCEPCIÓN DEL NIVEL SOCIOECONÓMICO DE
LOS/AS ENCUESTADOS/AS EN CÓRDOBA. N=400

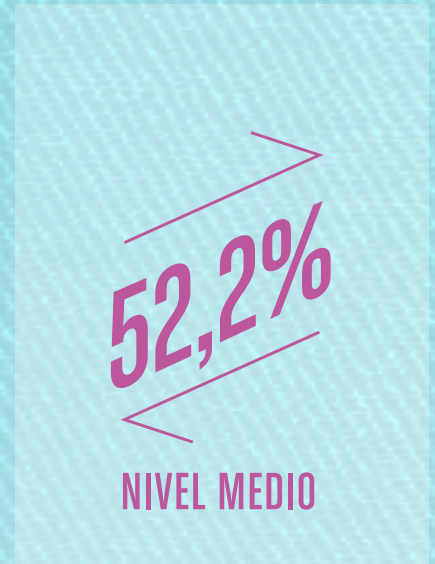
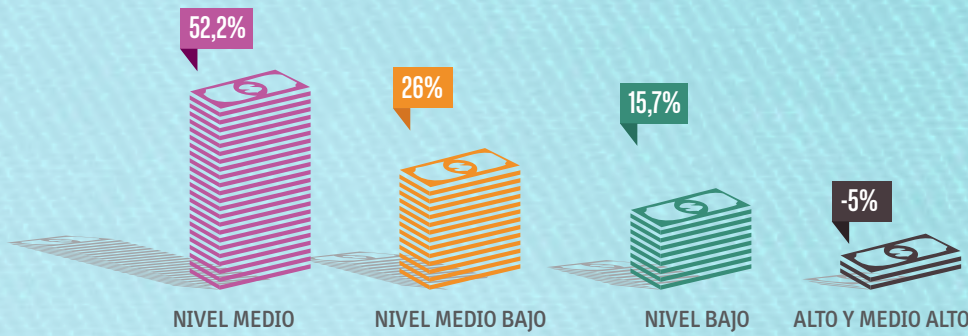
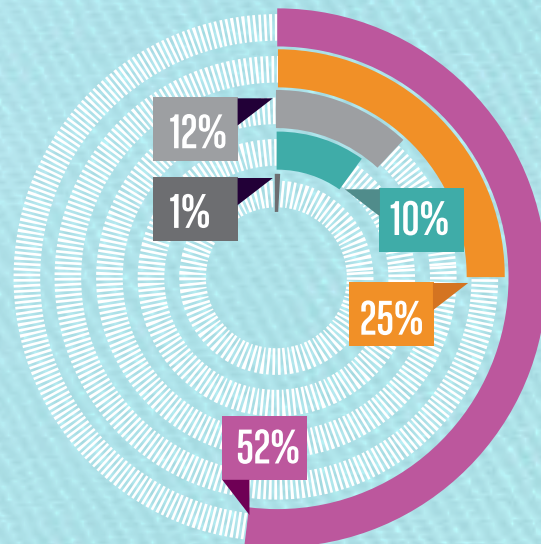
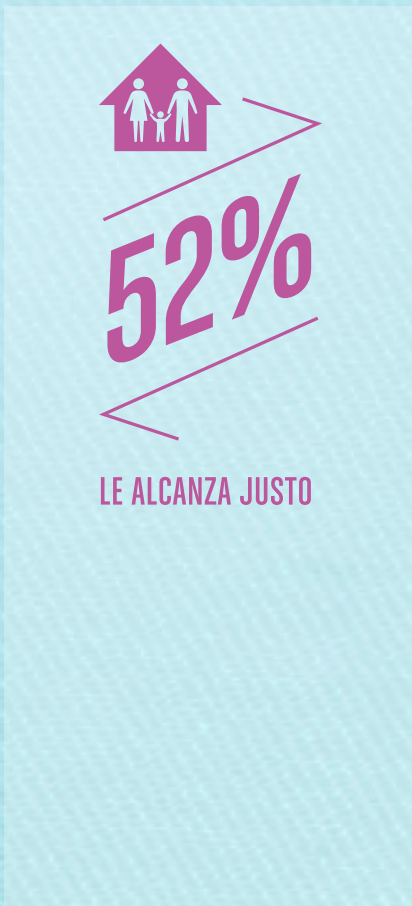


GRÁFICO N° 6
DISTRIBUCIÓN SEGÚN OPINIÓN RESPECTO DEL INGRESO DEL HOGAR DE LOS/
AS ENCUESTADOS/AS EN CÓRDOBA. N=400



- LES ALCANZA SIN GRANDES DIFICULTADES
- NO LE ALCANZA Y TIENEN DIFICULTADES
- LES ALCANZA BIEN Y PUEDEN AHORRAR
- NO LE ALCANZA Y TIENE GRANDES DIFICULTADES
- NO SABE | NO RESPONDE

ANÁLISIS DE DATOS DESIGUALDAD

A.1. Percepción de la Desigualdad Urbana presente, tendencias y proyecciones

Partiendo del supuesto de que, por distintos motivos, no todas las personas que habitan en la ciudad de Córdoba pueden acceder en condiciones de igualdad a los bienes y los servicios urbanos, ni tienen las mismas oportunidades en la vida; se pidió a los/as encuestados/as valorar la desigualdad actual.

Así, en el Gráfico n°7 puede observarse que el 38,5% de los/as cordobeses/as indicó que la desigualdad es alta y le siguen en importancia las referencias respecto de que la desigualdad es muy alta (28,75%). Ambas opciones (desigualdad alta y muy alta) acumulan el 67,25% de los casos; mientras que las referencias a que la desigualdad es baja (6,5%) o muy baja (2,25%) no alcanza el 10% de la totalidad de casos que incluye esta muestra.

Atendiendo a una mirada retrospectiva, se observa una opinión en general pesimista respecto de la evolución de la desigualdad en Córdoba. Como se muestra en el Gráfico n° 8, el 51,25% de los/las encuestados/as considera que la desigualdad ha aumentado mucho en los últimos 5 años; el 20,75% indica que sigue igual y; el 17,5% que ha aumentado poco. No alcanza el 10% las menciones que indican que la desigualdad ha disminuido.

Pese a que en esta encuesta la desigualdad ha sido definida como desigualdad en el acceso a bienes, servicios y oportunidades de vida, resulta significativo poner en relación estos resultados con otros indicadores que miden la desigualdad de ingresos en Córdoba, en la medida que muestran una disminución de la misma. Así, por ejemplo, la Brecha de Ingresos³ y el Coeficiente de Gini⁴ (tabla n°1) dan cuenta de una disminución de la desigualdad entre el 2008 y el 2010, siendo el año 2009 el que presenta los valores de la menor desigualdad.

GRÁFICO N°7.
VALORACIÓN DE LA DESIGUALDAD EN CÓRDOBA. N=400

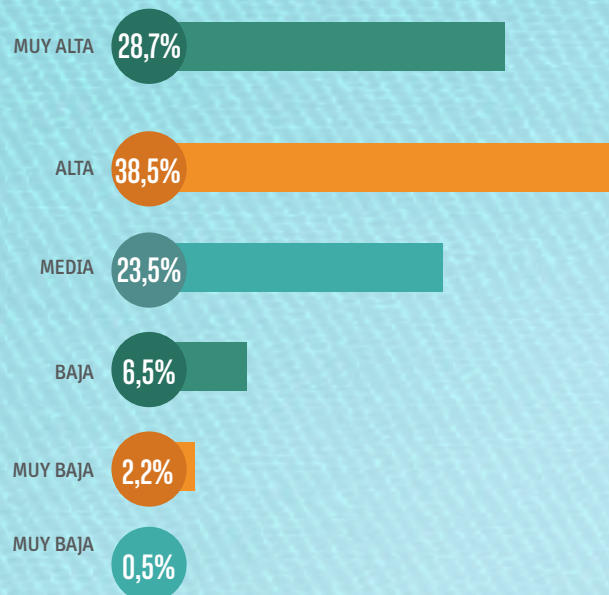
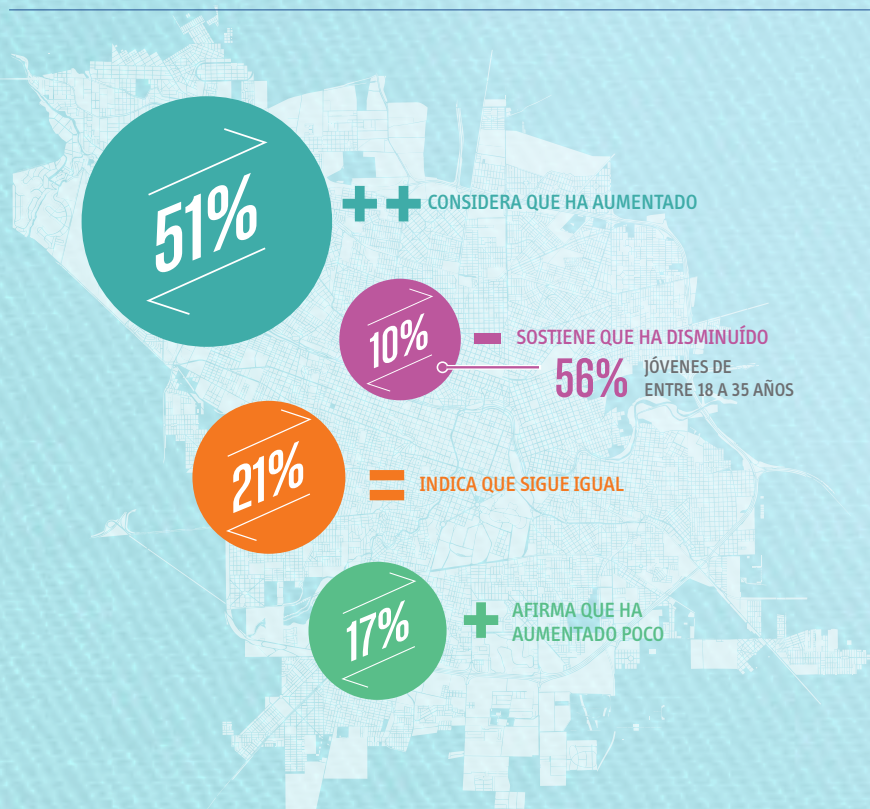


GRÁFICO N° 8
VALORACIÓN DE LA DESIGUALDAD EN CÓRDOBA EN TÉRMINO DE LOS ÚLTIMOS 5 AÑOS. N=400



3. "Este indicador, da cuenta de cuántas veces más de ingresos recibe el 10% más rico de la población respecto del 10% más pobre" (Red Ciudadana Nuestra Córdoba, 2012:37).

4. "Evalúa el nivel de concentración de la riqueza y es calculado en base al porcentaje acumulado del ingreso total que es apropiado por el porcentaje acumulado de población. Puede asumir valores entre 0 y 1, reflejando un valor de 0 la perfecta igualdad" (Red Ciudadana Nuestra Córdoba, 2012:37).

67%

DE LOS CORDOBESES PIENSA QUE EN LA CIUDAD DE CÓRDOBA LA DESIGUALDAD PARA ACCEDER A LOS BIENES Y LOS SERVICIOS URBANOS, Y A OPORTUNIDADES DE VIDA ES ALTA O MUY ALTA

Asimismo, la mirada negativa en relación a la desigualdad se repite proyectivamente (Gráfico n° 9). Los/as encuestados/as indican que la desigualdad en los próximos 5 años: aumentará mucho en un 47%, aumentará poco en un 19% y seguirá igual en un 18%. Solo en un 12,25% de casos se indica que la desigualdad disminuirá (poco y mucho).

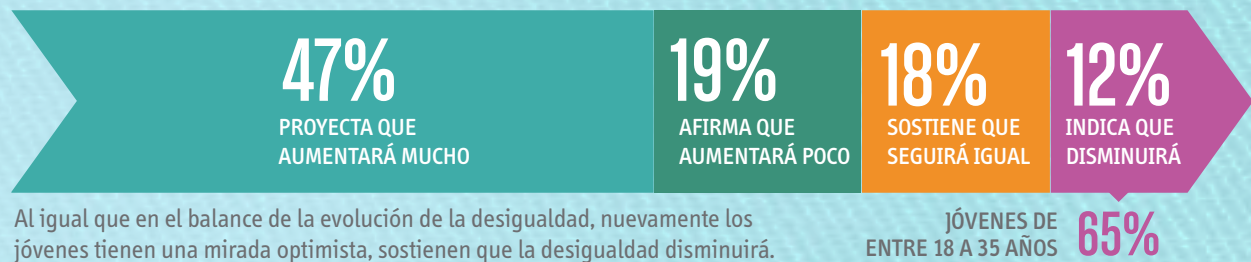
TABLA N° 1. INDICADORES SOBRE DESIGUALDAD DE INGRESOS

	2008	2009	2010
Brecha de Ingresos	19,4	14,9	15,31
Coefficiente de Gini	0,4248	0,3834	0,3885

Fuente: Indicadores Ciudadanos Nuestra Córdoba 2012, en base a base EPH 4° trimestre de cada año - INDEC.

GRÁFICO N° 9

VALORACIÓN DE LA DESIGUALDAD EN CÓRDOBA EN TÉRMINO DE LOS PRÓXIMOS 5 AÑOS. N=400

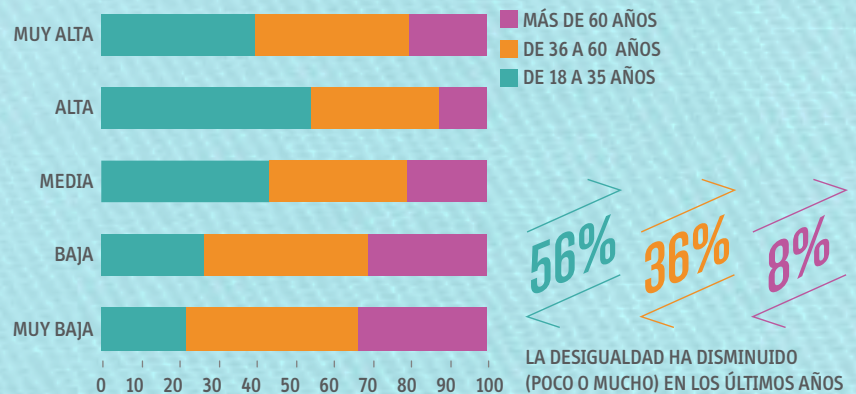


Si se realiza una lectura más minuciosa de estos datos según la distribución etaria de la población encuestada, se puede advertir que existe una valoración positiva en relación a los niveles de desigualdad pasados entre los segmentos más jóvenes de la muestra.

Tal como se observa en el Gráfico n° 10, los/as jóvenes de entre 18 a 35 años de edad son el sub-grupo que sostiene más significativamente que la desigualdad en la ciudad de Córdoba ha disminuido en los últimos 5 años. Así, del total de personas que respondieron que los niveles de desigualdad habían disminuido (poco o mucho) en los últimos años (n=39), el 56% de ellos se corresponde con jóvenes de entre 18 y 35 años frente a un 36% de personas de entre 36 y 60 años y, un 8% de más de 60 años de edad.

GRÁFICO N° 10

VALORACIÓN DE LA DESIGUALDAD EN CÓRDOBA EN LOS ÚLTIMOS 5 AÑOS SEGÚN RANGO ETARIO. N=397*



*Se detectan 3 casos que NS/NR

Estos datos se corresponden con una expectativa futura de mayor igualdad. Como puede observarse en el Gráfico n°11, el sub-grupo de jóvenes sostiene que la desigualdad en los próximos 5 años disminuirá (mucho y poco), ante respuestas más pesimistas al respecto entre los demás rangos etarios identificados en la muestra. Entre quienes sostienen que la desigualdad disminuirá (n=49), el 65% son jóvenes.

Para valorar la desigualdad urbana se presentó a todos/as los/las encuestados/as unos diagramas elaborados por la International Social Survey Program, cuya representación gráfica y definición se presenta en el Diagrama n°1.

Los resultados obtenidos fueron:

Para los/as encuestados/as los diagramas que mejor representan a Córdoba son, en orden de importancia decreciente:

- Tipo B: 36%
- Tipo A: 33%
- Tipo D: 11,3%
- Tipo C: 10,8%
- Tipo E: 5%

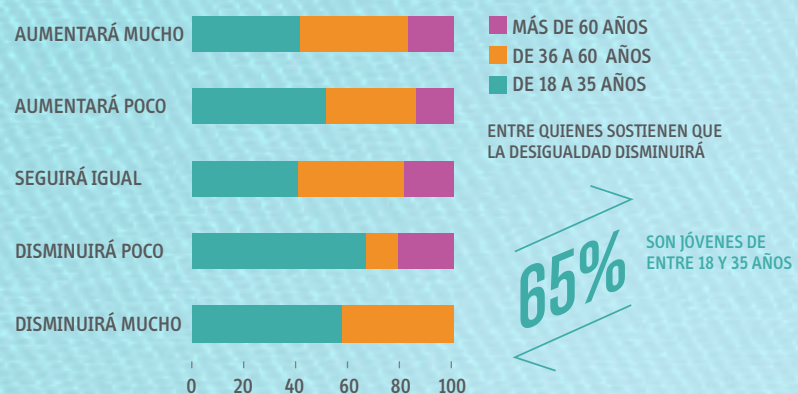
Se constatan 16 casos en el que los/las encuestados/as no respondieron.

En tanto, la elección de los diagramas se invierte cuando se pide a los encuestados/as indicar sus preferencias respecto del tipo de sociedades. El orden de importancia decreciente el resultado obtenido es el siguiente:

- Tipo D: 37,8%
- Tipo E: 29%
- Tipo C: 17,5%
- Tipo B: 9,8%
- Tipo A: 1,5%

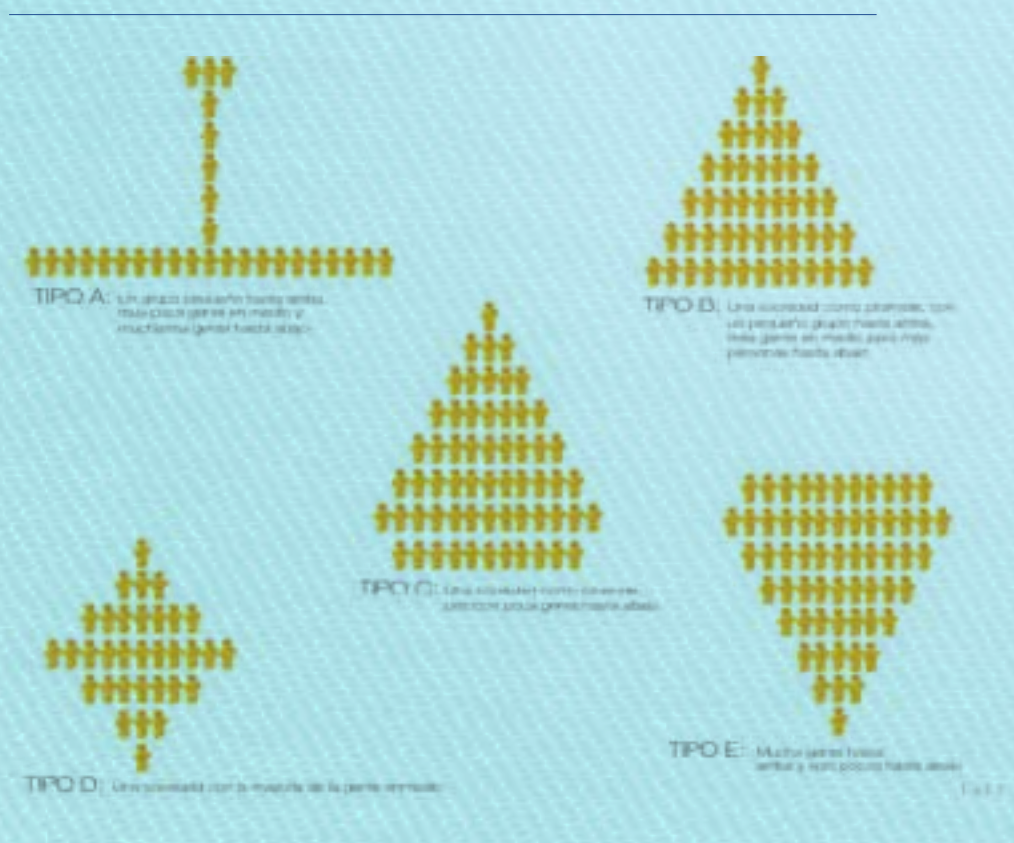
Se constatan 18 casos en el que los/las encuestados/as no respondieron.

GRÁFICO N° 11.
VALORACIÓN DE LA DESIGUALDAD EN CÓRDOBA EN TÉRMINO DE LOS PRÓXIMOS 5 AÑOS SEGÚN RANGO ETARIO. N=385*



* Se detectan 15 casos que NS/NR

DIAGRAMA N° 1
DESIGUALDAD SEGÚN LA INTERNATIONAL SOCIAL SURVEY PROGRAM



A.2. Factores que explican la desigualdad urbana

Para conocer las representaciones o imaginarios sociales sobre la desigualdad urbana en relación a quienes son los principales beneficiados de las decisiones gubernamentales, se preguntó sobre los modos de gobernar⁵. Como puede observarse en el gráfico n° 12, los/las encuestados/as consideran, en un 90,8% de los casos, que los grupos poderosos gobiernan en su propio beneficio, frente a un 8,0% que afirman que está gobernada por el bien de todos.

Asimismo, se indagó sobre las representaciones respecto de las diferencias sociales y los potenciales conflictos entre diferentes grupos en Córdoba⁶. La pregunta estuvo orientada a captar las posibilidades de cooperación e interacción en relaciones sociales que a veces se perciben como diferentes o conflictivas. El resultado, presentado en la tabla n° 2, deja sentado que salvo para las diferencias entre cordobeses/as e inmigrantes, que se consideran mayormente como débiles, en el resto de los pares propuestos se indica en primer lugar que las diferencias o potenciales conflictos son “fuertes”.

Sin embargo, si agrupamos las respuestas, muy fuerte y fuerte por un lado y débil o inexistente por el otro, se observa que tanto las diferencias que aluden a condiciones de clases/ingresos (ricos - pobres y empresarios - trabajadores) como aquellas que remiten a la práctica e institucionalidad política (personas de izquierda - personas de derecha y partidos políticos - ciudadanos) concentran las mayores frecuencias relativas entre las opciones “muy fuerte” y “fuerte”. En las dimensiones generacionales, de género estas frecuencias disminuyen. Finalmente, en las dimensiones étnicas, raciales y de nacionalidad la tendencia se invierte al concentrarse las mayores frecuencias relativas entre las

GRÁFICO N° 12
REPRESENTACIONES SOBRE LA DESIGUALDAD URBANA: LOS MODOS DE GOBERNAR. N=400

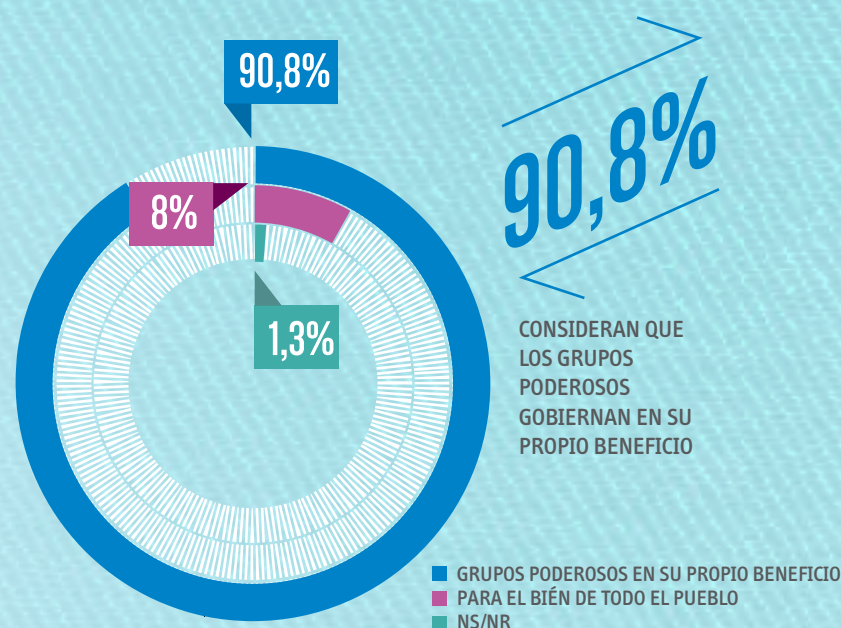


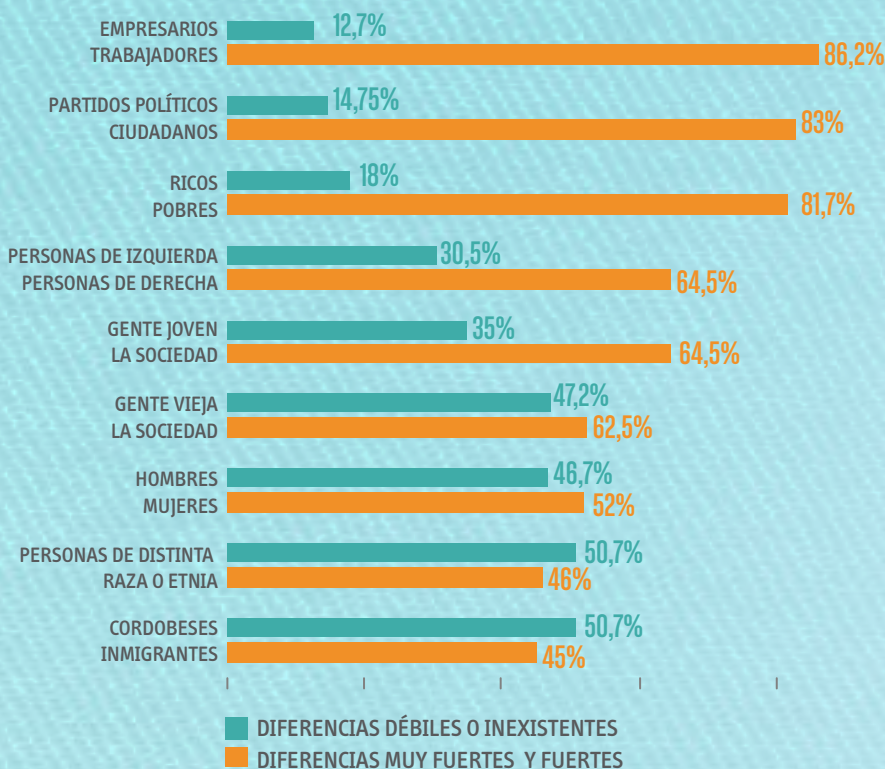
TABLA N° 2. DIFERENCIA SOCIAL Y PROCLIVIDAD AL CONFLICTO ENTRE GRUPOS SOCIALES. N=400

GRUPOS SOCIALES	MUY FUERTE	FUERTE	DÉBIL	NO EXISTE DIFERENCIA O CONFLICTO	NS/NR	TOTAL
Ricos - pobres	143	184	39	33	1	400
Empresarios - trabajadores	145	200	42	9	4	400
Gente joven - la sociedad	85	173	107	33	2	400
Gente vieja - la sociedad	77	133	131	58	1	400
Hombres - mujeres	38	170	126	61	5	400
Personas de distinta raza o etnia	49	135	134	69	13	400
Cordobeses - inmigrantes	55	125	134	69	12	400
Personas de izquierda - personas de derecha	91	167	81	41	20	400
Partidos políticos - ciudadanos	149	183	40	19	9	400

5. Pregunta tomada de Latinobarómetro por la Red Latinoamericana por Ciudades Justas, Democráticas y Sustentables a los fines de este relevamiento.

6. Pregunta tomada de Latinobarómetro por la Red Latinoamericana por Ciudades Justas, Democráticas y Sustentables a los fines de este relevamiento.

GRÁFICO N° 13. DIFERENCIA Y/O CONFLICTO ENTRE GRUPOS SOCIALES. N=400



opciones “débil” y “no existe diferencia o conflicto”, es decir, se trataría de las relaciones sociales con menor diferencia o posible conflictividad en nuestra ciudad.

En el Gráfico n° 13 se muestra entonces lo antedicho. El par de disyunción empresarios - trabajadores concentra el 86,25% menciones en la totalidad de los casos. Le siguen: el par partidos políticos - ciudadanos (83%), el par pobre - rico (81,75%), el par personas de izquierda - derecha (64,5%) y el par gente joven - sociedad (64,5%).

En relación a sanción social a la desigualdad de ingreso⁷, los/las encuestados/as manifiestan una opinión mayoritariamente favorable a que los ingresos sean más igualitarios. Como se observa en el gráfico n° 14, las mayores frecuencias (159 menciones, 39,8% de los casos) se ubican en el punto 1 de la afirmación. Asimismo, el 77,5% de los casos se concentran entre los valores 1 y 5, es decir, los más propensos a la igualdad.

GRÁFICO N° 14. SANCIÓN SOCIAL A LA DESIGUALDAD DE INGRESOS. N=400*



Se pidió también a los/las encuestados/as que indicaran, a partir de una lista de posibles causas que explican la desigualdad de ingresos en Córdoba, aquellas que los afectaban más. Las respuestas se muestran en el gráfico n° 15. En la mayoría de los casos (28,5%) se sostiene que esas razones no los/as afectan ni explican la desigualdad de ingresos. Y entre quienes sí identificaron alguna razón destacan: ser pobre (19,3%), joven (16,8%), mujer (9,5%) o inmigrante (8,8%)⁸.

Con el fin de captar la relación entre desigualdad y segmentación territorial, se preguntó a los/as cordobeses/as qué lugares expresan más la desigualdad en Córdoba. Las respuestas sostiene que, en primer lugar, los barrios privados (47,3%) y le siguen luego los barrios pobres (32,8%). Ambas opciones concentran el 80% de las respuestas. Le siguen, luego, los centros comerciales (10,8%), los barrios históricos (2%) y los centros de negocios (0,5%)⁸. Se registran un 6,7% de los casos en los cuales los/las encuestados/as no responden.

*Se detectan 2 casos que NS/NR

GRÁFICO N° 15

RAZONES QUE EXPLICAN LA DESIGUALDAD DE INGRESO Y QUE AFECTAN A LOS/AS ENCUESTADOS/AS. N=400

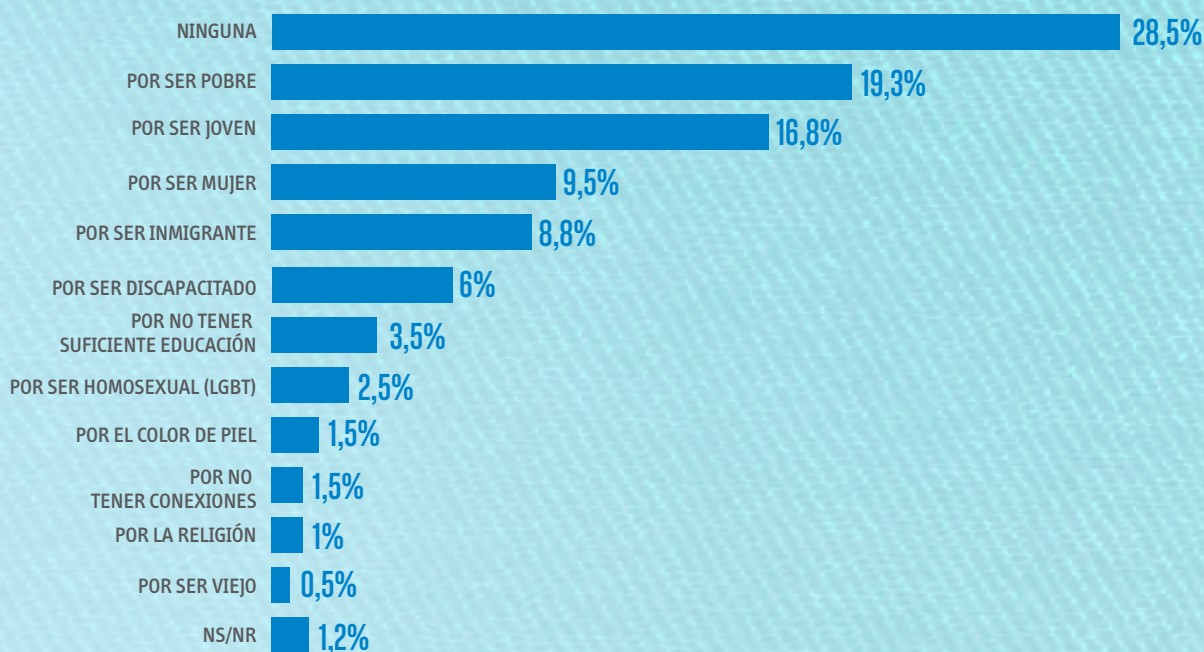


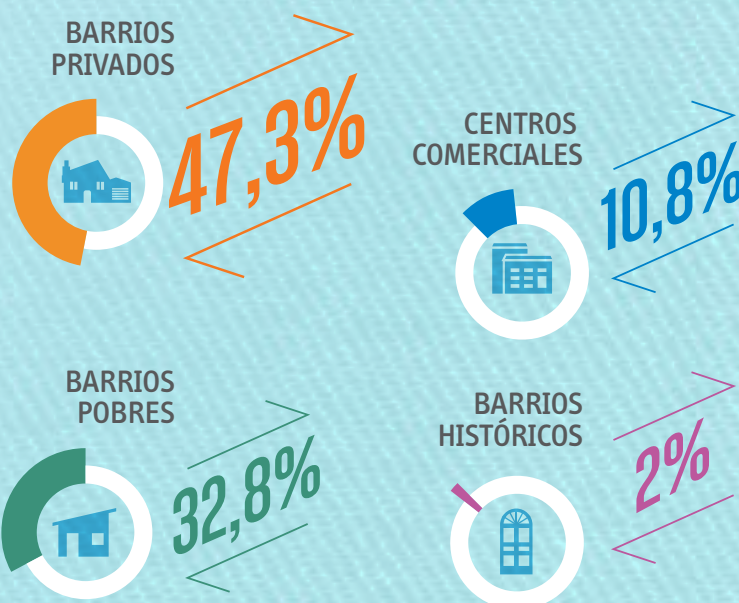
GRÁFICO N° 16

PERCEPCIÓN DE LA SEGREGACIÓN SOCIO-ESPACIAL DE LA DESIGUALDAD URBANA. N=400

7. Pregunta tomada de Encuesta Mundial de Valores por la Red Latinoamericana por Ciudades Justas, Democráticas y Sustentables a los fines de este relevamiento.

8. Resultan significativas algunas de estas menciones ya que, por ejemplo, la nacionalidad y el género aparecen consideradas como las dimensiones relativas a la desigualdad de menor diferencia o potencial conflictividad para la ciudad de Córdoba (tabla n° 2 y gráfico 13).

9. Debemos advertir que no existe en la ciudad de Córdoba un lugar claramente identificado (en lo geográfico, social y cultural) como un "centro de negocios". En realidad, aquello que ha funcionado como centro bursátil y financiero se confunde territorialmente con el centro histórico y comercial de la ciudad. Se mantuvo, sin embargo, la opción de respuesta que lo menciona a los fines de no afectar el análisis comparativo internacional.



La percepción respecto del la desigualdad en el acceso a ciertos bienes y servicios se presenta en la siguiente tabla (n°3). De la lista sugerida, los/as cordobeses/as indican que el acceso es muy desigual, salvo para el acceso a bienes culturales (en referencia a los “centros culturales de calidad” sólo el 23,9% sostiene que es muy desigual)¹⁰ y medioambientales (en relación a “parques de calidad” sólo el 21,4% sostiene que el acceso es desigual)¹¹.

Entre los que son considerados como de acceso desigual destacan en primer lugar el empleo bien remunerado (316 menciones que representan el 78,8% de los casos), la seguridad (304 menciones que representan el 75,8% de los casos), la salud de calidad (284 menciones que representa el 71% de los casos) y la educación (251 menciones que representan el 62,8% de los casos).

Las referencias, en primer término, al empleo puede contrastar con la importancia relativa de encuestados/as ocupados que integran esta muestra y que ya se indicó (gráfico n° 3). Sin embargo, matiza las respuestas y, posiblemente explique la importancia dada, la referencia a un empleo “bien remunerado”.

TABLA N° 3
EVALUACIÓN DEL ACCESO A BIENES Y SERVICIOS EN LA CIUDAD DE CÓRDOBA.
N=400

BIENES Y SERVICIOS	MUY DESIGUAL	POCO DESIGUAL	NADA DESIGUAL	NS/ NR	TOTAL
Transporte público de calidad	209	116	66	9	400
Salud de calidad	284	89	25	2	400
Educación de calidad	251	113	31	5	400
Parques de calidad	86	155	140	19	400
Centros culturales de calidad	95	168	107	30	400
Seguridad	304	61	32	3	400
Empleo bien remunerado	316	66	16	2	400

A.3. Políticas

Con el fin de determinar que instituciones son percibidas como las promotoras de la igualdad, se pidió a los/as encuestados/as identificar aquellas que, según sus opiniones, contribuyen más a reducir la desigualdad. En el gráfico gráfico n° 17 se advierte que el gobierno nacional es mencionado en primer lugar (20,25% de los casos) y le sigue en importancia la escuela (17,35% de los casos). Continúan, con porcentajes muy similares las Organizaciones de la Sociedad Civil (14%) y las Universidades (13,75%) y; luego, las iglesias (8%). Entre los menos considerados aparecen el gobierno municipal (4,5%) y las empresas (4%). Resulta altamente significativo que el propio gobierno local prácticamente no sea considerado como una instancia de relevancia en la disminución de la desigualdad urbana en la ciudad.

Considerando ahora aquellas políticas gubernamentales que más contribuyen a reducir la desigualdad en la ciudad (Gráfico n° 18) los/as encuestados/as ponderan en primera lugar la educación (55,75% de los casos), lo que se corresponde con la importancia dada a las escuelas y universidades en materia de reducción de desigualdad en la pregunta inmediatamente anterior. Le siguen, todas en valores inferiores al 10%, la vivienda (9,5%), la salud (8%), los apoyos en dinero (6,25%), servicios públicos (6%) y transporte (2,25%).

10. Aún no existen datos en la información provista por los Grupos Temáticos de Trabajo de la Red Nuestra Córdoba, respecto de bienes culturales y acceso a la cultura, lo que impide aquí poner en relación esto con los indicadores obtenidos por la misma. Es, sin embargo, un punto a atender la escasa problematización que manifiestan los/as cordobeses/as respecto del acceso igualitario a la cultura.

11. La escasa relevancia dada por los/as encuestados/as a la temática contrasta con la importancia y la información que presenta la Red Nuestra Córdoba. Desde la misma se indica que no existe en la ciudad una única medida para establecer los espacios verdes disponibles y; los que circulan, o bien presentan distorsiones en la medición o no brindan datos, por ejemplo, respecto de la distribución de los espacios entre diferentes grupos poblacionales (Martiarena, 2013). Desde la Red, sin embargo, sí ha logrado establecer “la disparidad de metros cuadrados existentes por habitantes” de acuerdo a la jurisdicción de cada CPC: “Mientras que en algunos casos como el CPC Colón los habitantes tienen 9,38 m² de espacios verdes por habitante, en el caso del CPC de Ruta 20 apenas llegan a disponer de 2,75 m² por habitante” (Red Ciudadana Nuestra Córdoba, 2012:11). Asimismo se ha informado que la ciudad se encuentra lejos de los parámetros (m² por habitante) que sugiere la Organización Mundial de la Salud (OMS) (Martiarena, 2013).

GRÁFICO N° 17
INSTITUCIONES QUE MÁS CONTRIBUYEN A REDUCIR LA DESIGUALDAD EN
CÓRDOBA. N=400

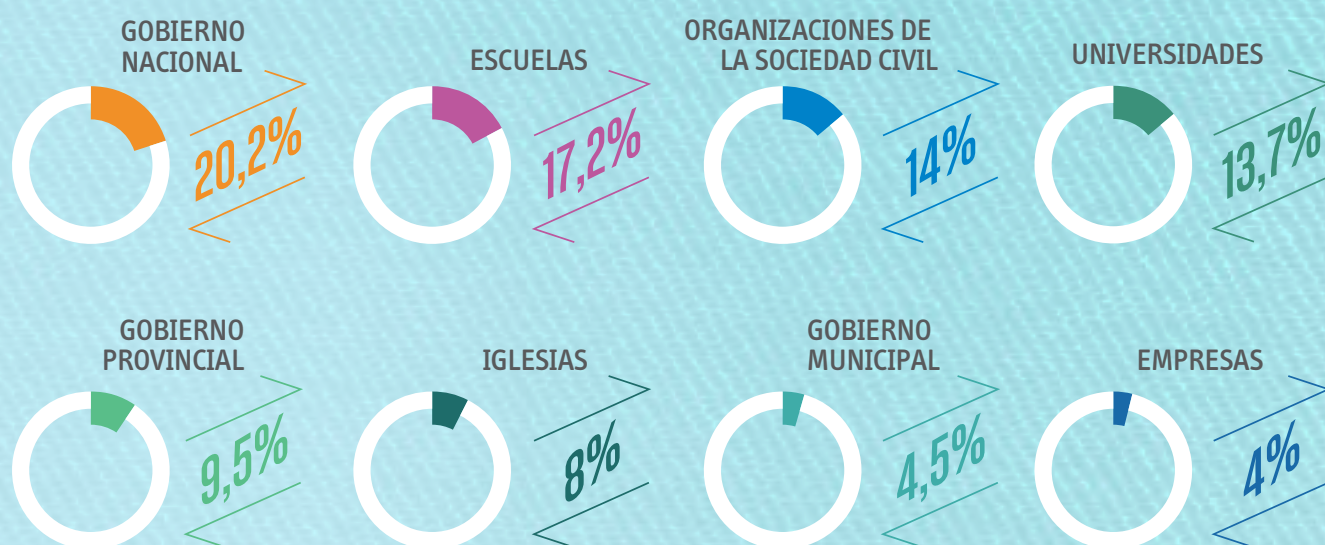
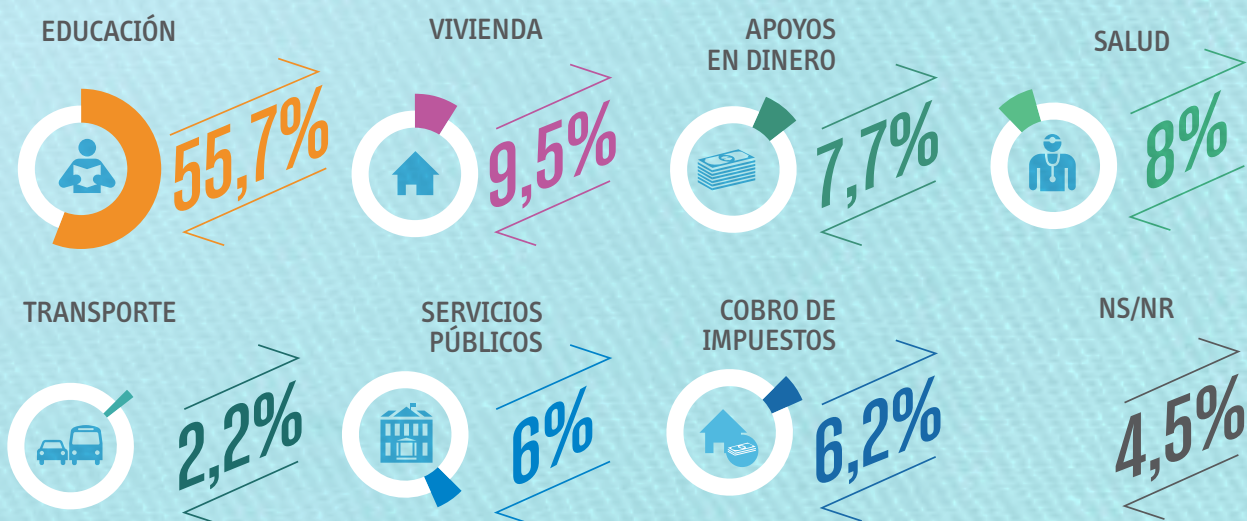


GRÁFICO N° 18
ACCIONES DE GOBIERNO QUE MÁS REDUCE LA DESIGUALDAD EN CÓRDOBA. N=400



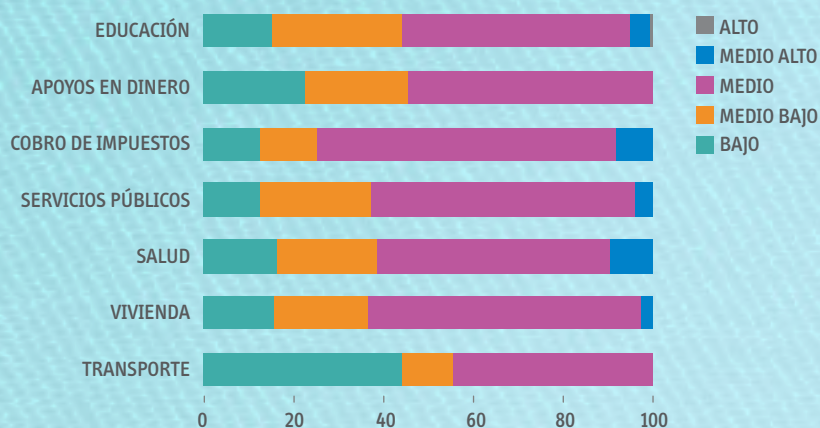


Resulta significativo considerar estas respuestas en relación al nivel socio-económico declarado por los encuestados (Gráfico n° 19). Tal como fuera señalado en la descripción socio-económica de la muestra, existe una importancia muy significativa de los sectores medios y son justamente éstos quienes valoran más fuertemente la educación como una acción fundamental para reducir la desigualdad (de un total de 223 menciones relativas a este tema, 112, corresponde a los sectores medios). Los sectores más bajos (medio bajo y bajo), en cambio, valoran más positivamente el acceso al transporte (de un total de 31 menciones, 14, corresponde a los sectores bajos) y los apoyos en dinero (de un total de 9 menciones, 5 corresponden también a los sectores bajos).

En relación a la calidad democrática, la cultura cívica y la desigualdad urbana¹², el 43,25% de los/as cordobeses/as opinan que para que una sociedad sea democrática la menor brecha de ingresos entre ricos y pobres es “absolutamente importante”, un 44% que es “importante”, un 8,35% que es “poco importante” y un 4% que es “nada importante” (Gráfico n° 20).

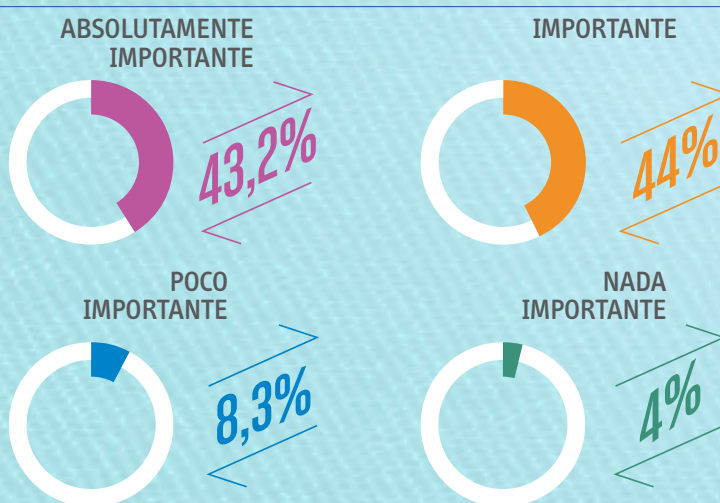
En tanto, el grado de acuerdo en relación a la afirmación respecto de que todas las personas son iguales ante la ley puede observarse en el siguiente (gráfico n°21). Las opiniones aparecen allí polarizadas: en la misma proporción, un grupo indica que está muy de acuerdo y el otro que está muy en desacuerdo (33,75% cada uno). En un 18,25% de los casos se indica estar algo de acuerdo y en 14% algo en desacuerdo¹³.

GRÁFICO N° 19
ACCIONES DE GOBIERNO QUE MÁS REDUCEN LA DESIGUALDAD EN CÓRDOBA SEGÚN NIVEL SOCIO-ECONÓMICO DECLARADO. N=382*



*Se detectan 18 casos que NS/NR

GRÁFICO N° 20
OPINIÓN SOBRE LA BRECHA DE INGRESOS Y LA DEMOCRACIA EN UNA SOCIEDAD. N=400



*Se detectan 18 casos que NS/NR

Finalmente, el grado de acuerdo respecto de la afirmación de que Si la opinión de una persona es minoría, generalmente no cuenta aparece reflejada en el gráfico n°22. Como puede observarse, en el 50,25% de los casos indica estar muy de acuerdo con la afirmación y el 20,50% algo de acuerdo, un 19,25% muy en desacuerdo y un 9,5% algo en desacuerdo.

GRÁFICO N° 21
GRADO DE ACUERDO RESPECTO DE LA AFIRMACIÓN “TODAS LAS PERSONAS SON IGUALES ANTE LA LEY”. N=400

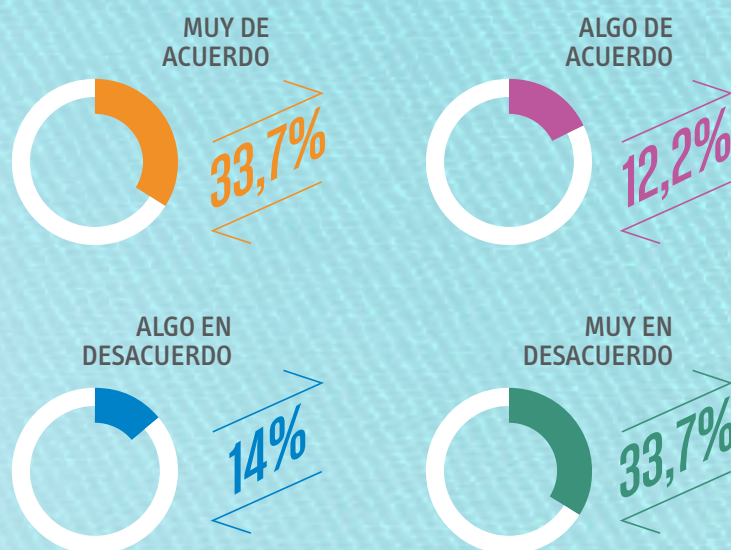
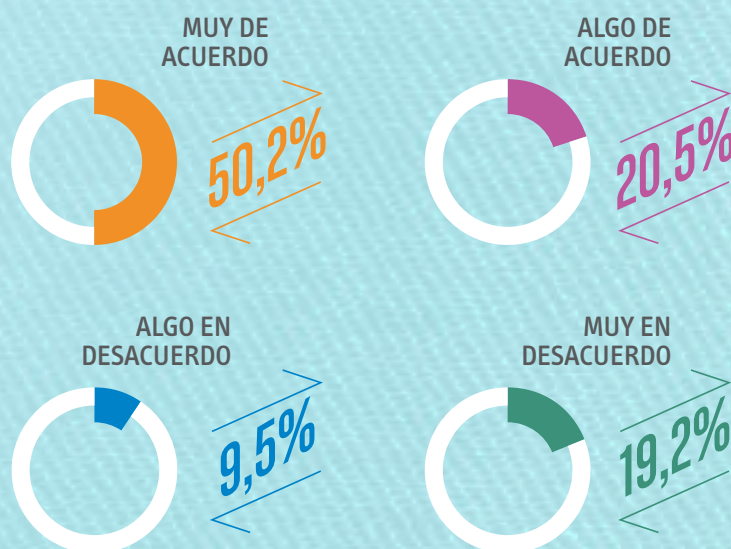


GRÁFICO N° 22
GRADO DE ACUERDO RESPECTO DE LA AFIRMACIÓN “SI LA OPINIÓN DE UNA PERSONA ES MINORÍA, GENERALMENTE NO CUENTA”. N=400



12. Pregunta tomada de Comparative National Elections Project por la Red Latinoamericana por Ciudades Justas, Democráticas y Sustentables a los fines de este relevamiento.

13. Esta pregunta apunta a medir la aceptación del disenso y el respeto de las minorías. Nuevamente, los resultados claramente polarizados no se corresponden (y exigen una consideración más exhaustiva) respecto de las consideraciones previas de que entre los grupos minoritarios (generacionales, género, nacionalidad, etnia) las diferencias o potenciales conflictos son de baja significatividad (tabla n° 2 y gráfico 13).

A.4. Impactos percibidos en relación a la desigualdad

La percepción respecto de que la **desigualdad urbana afecta la calidad de vida** se presenta seguidamente (gráfico n° 23). El 74,5% de los/as encuestados/as afirman estar muy de acuerdo con la afirmación y el 17,5% algo de acuerdo. Ambas opciones concentran el 92% de la totalidad de los casos.

La percepción respecto de que la **desigualdad urbana afecta la seguridad** en Córdoba arroja como resultado: un 76,5% de los/as encuestados/as están muy de acuerdo y un 15,75% algo de acuerdo. Ambas opciones suman el 92,5% de las respuestas (gráfico n° 24).

La percepción respecto de que la **desigualdad urbana afecta la convivencia con los vecinos** en Córdoba muestra resultados menos concentrados que en las anteriores preguntas aunque los porcentajes siempre se acumulan en las respuestas que manifiestan acuerdo. Así, como se advierte en el gráfico n° 25, el 52,75% de los casos indica estar muy de acuerdo con la afirmación y el 24,75% algo de acuerdo. Los desacuerdos concentran el 21,6% (algo en desacuerdo 13,25% y muy en desacuerdo 8,25%).

Finalmente, la percepción respecto de que la **desigualdad urbana afecta la confianza entre los ciudadanos** en la ciudad (gráfico n°26) arroja como resultado: un 63% de los/as encuestados/as están muy de acuerdo, un 24,25% algo de acuerdo, un 7,25% algo en desacuerdo y un 4,5% muy en desacuerdo

GRÁFICO N° 23
PERCEPCIÓN RESPECTO DE QUE LA DESIGUALDAD URBANA AFECTA LA CALIDAD DE VIDA. N=400

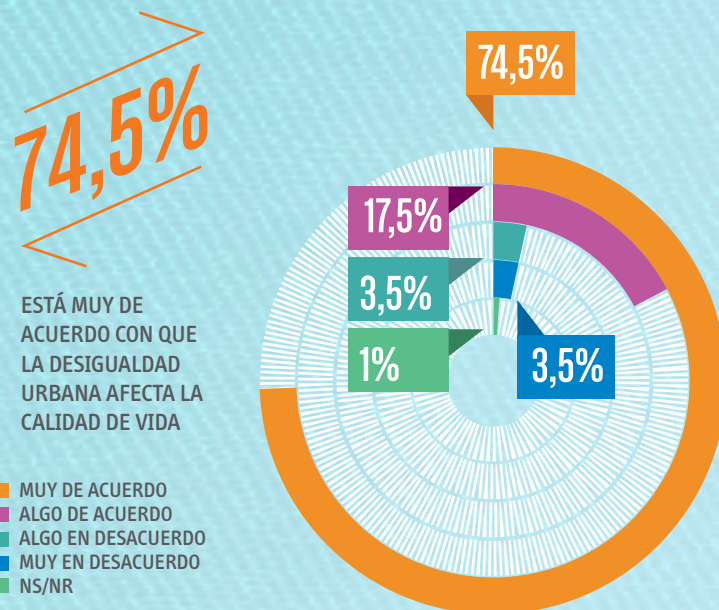


GRÁFICO N° 24
PERCEPCIÓN RESPECTO DE QUE LA DESIGUALDAD URBANA AFECTA LA SEGURIDAD. N=400

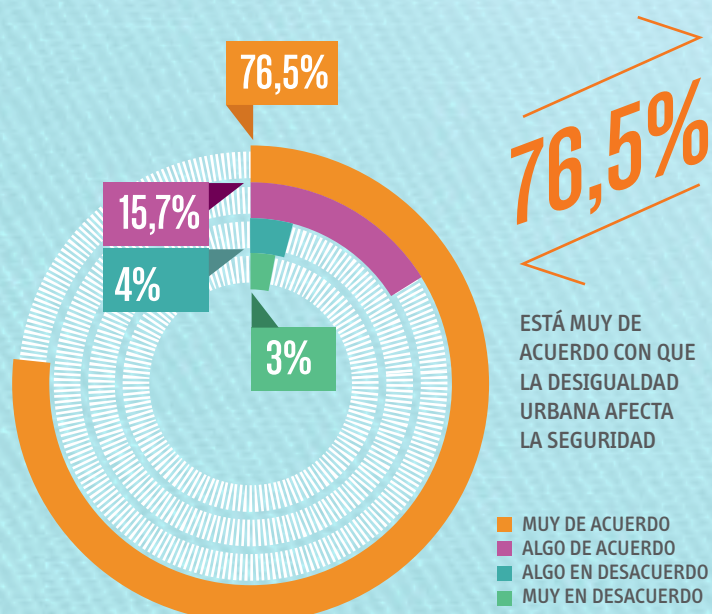


GRÁFICO N° 25
PERCEPCIÓN RESPECTO DE QUE LA DESIGUALDAD URBANA AFECTA LA CONVIVENCIA CON LOS VECINOS. N=400

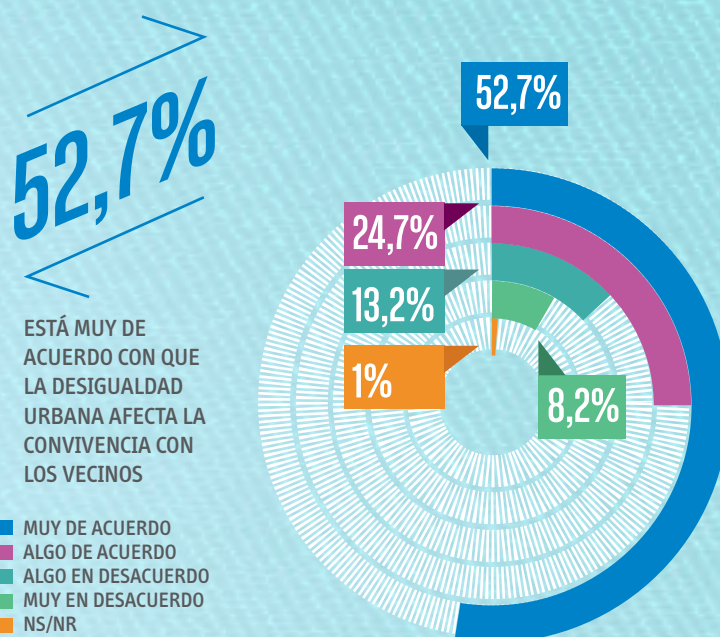
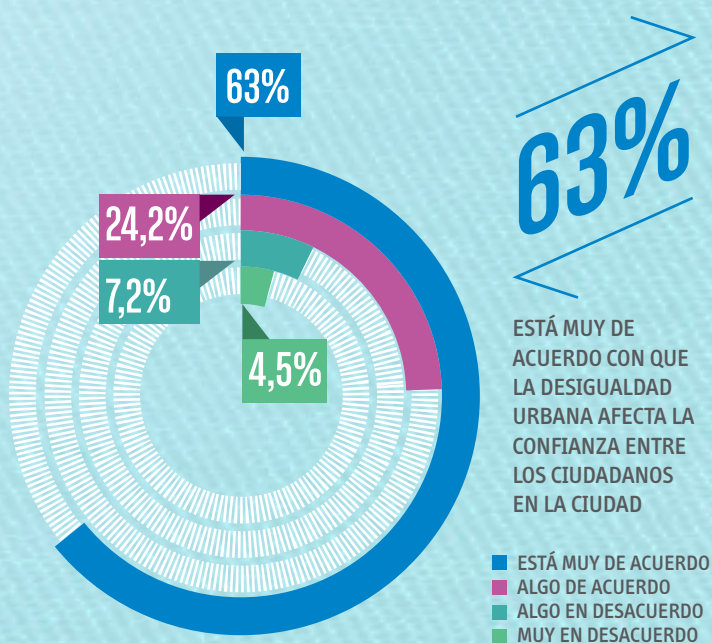


GRÁFICO N° 26
PERCEPCIÓN RESPECTO DE QUE LA DESIGUALDAD URBANA AFECTA LA CONFIANZA ENTRE LOS CIUDADANOS. N=400



PROBLEMAS QUE AFECTAN LA CIUDAD

B. Problemas que afectan la ciudad de Córdoba

A los fines de obtener, con la encuesta aplicada, datos primarios respecto de algunas de las temáticas que los diferentes grupos de la Red NC vienen considerando, se presentó a los/as encuestados/as una lista de problemas para que priorizaran aquellos que afectaban negativamente a la Ciudad y, por lo tanto, eran más urgentes de solucionar. La lista no es exhaustiva, atendiendo que se trata de un estudio exploratorio, pero sí lo suficientemente amplia como para contener muchos de los puntos nodales trabajados en cada eje.

En el gráfico n° 27 se muestra la jerarquización obtenida. En primer lugar se prioriza el empleo y le sigue en importancia la calidad educativa, la pobreza, el acceso a la vivienda, el acceso a los servicios de salud, la violencia y los robos y el acceso a servicios públicos (como agua, luz, gas, cloacas). El resto de las opciones presentan un alto grado de dispersión con valores muy bajos.

Entonces, entre los temas priorizados como más urgentes aparecen los vinculados al trabajo y la economía (empleo y desarrollo económico) así como aquellos que remiten al acceso a servicios y derechos (educación, vivienda, salud, servicios públicos en general) y la seguridad. Apenas alcanzan importancia los problemas vinculados a lo ambiental (contaminación, acceso a espacios verdes, gestión de residuos) lo cultural y recreativo, la infraestructura vial y tránsito, desarrollo urbano (impacto de emprendimientos inmobiliarios y conservación del patrimonio), entre otros.

GRÁFICO N° 27
JERARQUIZACIÓN DE LOS TEMAS QUE AFECTAN NEGATIVAMENTE A LA CIUDAD*. N=400



* Se aplica índice de Jerarquización (Anexo C)

GRÁFICO N° 28
TEMAS QUE AFECTAN PERSONAL Y FAMILIARMENTE A LOS/LAS ENCUESTADOS/AS.
N=400*



*Los datos remiten a porcentajes del total

Se pidió a los/as encuestados/ indicar, en base a la misma lista, aquellos temas que más lo afectaba personal y familiarmente. El objetivo fue comparar si los problemas considerados para la ciudad coincidían con los personales. Como puede observarse en el gráfico n° 28, el empleo (ponderado como el tema de más urgente resolución para Córdoba) también aparece aquí como el que más los/as afecta personal o familiarmente.

Poniendo en relación esta información con las variables sociodemográficas, se detecta que este tema aparece como más relevante entre los hombres (53,3% de los casos); entre las personas de ambos sexos que tienen entre 18 y 35 (67,7%), que se ubican en el nivel socioeconómico medio (47,7%) y medio bajo (36,6%), y que no alcanzaron el nivel educativo universitario (91,1%). Asimismo, es notablemente significativo (45,5%) entre los sectores ocupados -empleados y cuentapropistas, tanto los que trabajan en condiciones formales (21,1%) como los informales (24,4%) - y entre los desocupados que buscan trabajo (21,1%).

En relación al resto de los temas, se observa que las opciones que presentan las mayores frecuencias relativas son prácticamente las mismas que en la pregunta anterior, sólo se modifica levemente el orden. Así, la violencia, la vivienda, el desarrollo económico, la calidad de la educación y la pobreza aparecen entre las principales cuestiones que los/as cordobeses/as sienten que los/as afectan.

La temática de la violencia, segundo tema en importancia detectado, ha sido mayormente priorizada por las mujeres (58,2% de los casos), entre personas de 18 a 35 años (40%), que se ubican en el nivel socioeconómico medio (62%) y, que han completado el nivel secundario (45,5%). Adquieren importancia aquí también las personas que han terminado la educación superior (universidad).

La temática del acceso a la vivienda, también ponderado en segundo lugar, aparece mayormente entre las mujeres (56,3% de los casos), entre personas de 36 a 60 años (45,5%), que se ubican en el nivel socioeconómico medio (42%) y, que han completado el nivel secundario (52,7%). Adquieren importancia aquí también las personas que han terminado la educación superior (universidad) y primaria.

Pierde aquí importancia la ponderación respecto del acceso a los servicios públicos (que aquí aparece en onceavo lugar). Para el resto de las menciones presentan bajas frecuencias y un alto grado de dispersión.

La importancia dada al tema del empleo, el desarrollo económico y la pobreza en alguna medida parece ir a contrapelo, o con cierto retardo, respecto de la evolución de los indicadores relativos a la temática que la Red Nuestra Córdoba (2012) viene considerando. En el documento de los Indicadores Ciudadanos queda sentado que, entre el 2008 y 2011, la tasa de desempleo¹⁴ (6,1%) es el más baja de los últimos tres años y la tasa de empleo¹⁵ ha aumentado (42,8%) en relación años anteriores. Por otro lado, y para el mismo período, se indica en los últimos cuatro años hubo una disminución constante en la cantidad de personas que viven bajo la línea de la pobreza. Y respecto de la línea de indigencia, se detec-

ta una disminución importante de la misma en el año 2010, aumenta levemente en el 2011 pero sin alcanzar los valores anteriores al 2010. Asimismo, en términos del Desarrollo Económico, se indica que el Producto Geográfico Bruto ha aumentado entre el año 2010 (42.731.226 en miles) y 2011 (53.870.682 en miles)¹⁶.

La calidad educativa, por su parte, es abordada por el GT de Educación¹⁷ y si bien es imposible establecer qué entienden específicamente los/as ciudadanos/as respecto de la misma, es significativa su ponderación, tanto como problema de todos/as como personal y familiar.

El acceso a la vivienda, sentido por los/as cordobeses/as como un problema central, es una cuestión que en similares términos estableció el GT Desarrollo Urbano y Vivienda.

La violencia en las calles y espacios públicos y robos, considerada como uno de los problemas más relevantes de la ciudad y de los propios entre los/as encuestados/as ha sido también abordada por el GT de Seguridad. Sin embargo, para este grupo la seguridad implica otra serie de dimensiones que si bien fueron consideradas en esta encuesta aparecen apenas ponderadas entre los/as cordobeses/as como, por ejemplo, los accidentes de tránsito, la violencia familiar, el accionar policial¹⁸.

14. Porcentaje de la población desocupada respecto a la PEA.

15. Porcentaje de la población ocupada respecto a la PEA.

16. Los indicadores recogen datos de los últimos 4 años como máximo.

17. A partir de considerar el porcentaje de establecimientos primarios con jornada extendida, la cantidad de días de clase y el rendimiento académico de los alumnos (Red Ciudadana NC: 2012:53).

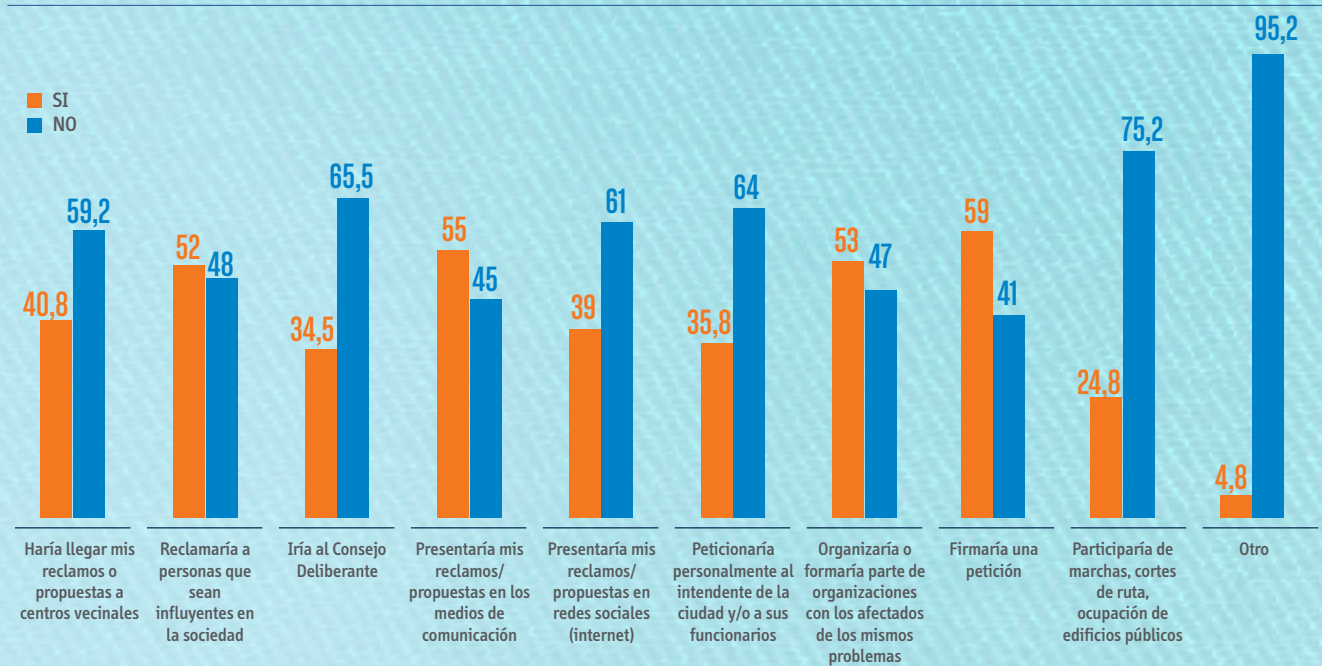
18. El GT sobre Seguridad indica que es mayor importancia de muertes por accidentes de tránsito que por homicidios dolosos. Asimismo indican sobre el aumento en la cantidad de denuncias por violencia familiar en Córdoba y el aumento sostenido de detenciones por Código de Faltas, tema que se vincula directamente con el accionar policial.

19. Se consideró como antecedente para la elaboración de las preguntas de este apartado la siguiente bibliografía: AA.VV. (2004) Índice de desarrollo local para la gestión. Córdoba: EDUCC y; Comisión Consultiva de Expertos (2008) Así no va más. Diagnóstico y propuesta de reforma político-electoral de la provincia de Córdoba. Córdoba: EDUCC.

PARTICIPACIÓN

GRÁFICO N° 29

CANALES QUE UTILIZARÍA PARA RESOLVER LOS PROBLEMAS QUE AFECTAN NEGATIVAMENTE A LA CIUDAD. N=400.

C. Participación¹⁹

A los fines de obtener información que permita conocer la valoración que los/as cordobeses/as tienen acerca de su participación política a nivel municipal y, atendiendo a los problemas que fueron jerarquizados por los/las encuestados/as para la ciudad (cuyos resultados se presentan en el apartado anterior) se les consultó sobre los mecanismos que utilizarían para reclamar por la resolución de los mismos.

De este modo, se intenta dar cuenta de los canales de expresión de demandas y/o reclamos que estos utilizan o utilizarían; las vías más adecuadas que los encuestados consideran como formas de solucionar los problemas de la ciudad (votar, participar de partidos o movimientos políticos; participar de organizaciones sociales); la participación de los mismos en organizaciones so-

ciales y, finalmente, el grado de confianza que poseen en diferentes tipos de instituciones sociales.

En relación a los problemas que afectan a los/as encuestados/as en la ciudad de Córdoba, se les consultó sobre los canales utilizarían para reclamar por la resolución de los mismos. Como puede observarse en el gráfico n° 29, entre los principales canales de reclamo, se destaca en primer lugar la firma de peticiones (59%); la presentación de las demandas en medios de comunicación (55%); la participación en organizaciones de afectados por la misma problemática (53%) y el reclamo ante personas influyentes en la sociedad (52%). Esto da cuenta de la importancia que poseen las vías de expresión de demandas auto-organizadas y vinculadas a las problemáticas puntuales.

En menor medida se presentan las respuestas asociadas a canales institucionales, como vías consideradas para elevar demandas o propuestas -acudir al Consejo Deliberante (34,5%) y/o peticionar ante funcionarios públicos (35,8%)-. Por otra parte, se observa una confianza mayor en instancias de participación y demanda legitimadas socialmente, como los centros vecinales (40,80%), en relación a estrategias de reclamo más disruptivas y/o combativas, como participar de marchas, cortes de ruta, ocupación de edificios públicos (24,8%). Finalmente, se advierte una diferencia significativa en relación a los canales de reclamo más avanzados tecnológicamente; tales como el uso de redes sociales (39%), preferencia probablemente asociada al grado de acceso y conocimiento en el funcionamiento y utilidad de las mismas.

GRÁFICO N° 30
CANALES QUE LOS/LAS ENCUESTADOS/AS HAN UTILIZADO PARA RESOLVER LOS PROBLEMAS QUE AFECTAN NEGATIVAMENTE A LA CIUDAD. N=400



Por otra parte, se les consultó si habían utilizado ellos/as mismos/as o algún integrante de su familia en el último año alguno de los medios de reclamo mencionados. Las respuestas se ordenan en el gráfico n° 30. Lo primero que se advierte es que disminuye considerablemente el porcentaje de individuos/as que efectivamente utilizaron dichos canales de expresión de demandas o reclamos, en relación al gráfico 29. En otras palabras, el uso real de estos canales es menor a aquella expresión de utilidad que los/as entrevistados/as atribuyen a cada uno de ellos.

No obstante, se observa una correlación entre los medios utilizados por los/as encuestados/as o sus familiares más próximos, y aquellos que valoran en la pregunta anterior como posibilidad a la hora de expresar sus demandas. Así, los centros vecinales (11%) y el reclamo o petición ante el inten-

dente de la ciudad y/o sus funcionarios aparecen como las opciones centrales (10%).

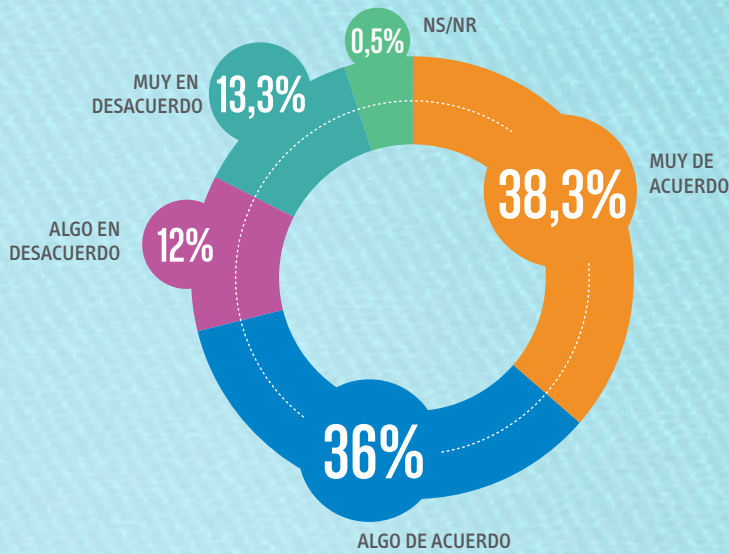
Resulta interesante remarcar, sin embargo, que la participación en acciones colectivas del tipo cortes de ruta, marchas, ocupación de edificios públicos, etc. aparece aquí entre las primeras opciones (13%) de manera diferente que en la pregunta anterior. Probablemente se encuentre vinculado a las dificultades que se generan para acceder de manera expedita a los canales institucionales de expresión de demandas y el impacto que poseen este tipo acciones disruptivas en la escena pública, lo que las convierte en modos o mecanismos efectivos de expresión de demandas.

Por otra parte, se les consultó a los/as cordobeses/as el grado de acuerdo que poseían respecto de la idea de votar a representantes y delegar en ellos las decisiones y soluciones

de los problemas de la ciudad, como una vía adecuada para mejorar la misma. La casi totalidad de los/as encuestados/as (74%) respondió que acordaba (algo en acuerdo y muy de acuerdo) con la idea de que para mejorar la ciudad era importante votar y delegar en los representantes las decisiones y solución de los problemas mientras que el 25% restante que se encontraba en desacuerdo (algo en desacuerdo y muy en desacuerdo) con este argumento (gráfico n°31).

Cuando se les consultó respecto de la importancia de la participación en partidos o movimientos políticos (además de votar) como una vía de alcanzar soluciones para la ciudad, las respuestas se distribuyeron de manera bipolar. Mientras que el 54% de los/as encuestados/as se mostraron de acuerdo (muy de acuerdo y algo de acuerdo) con la idea de participar en partidos y movimientos políticos como una vía adecuada para la so-

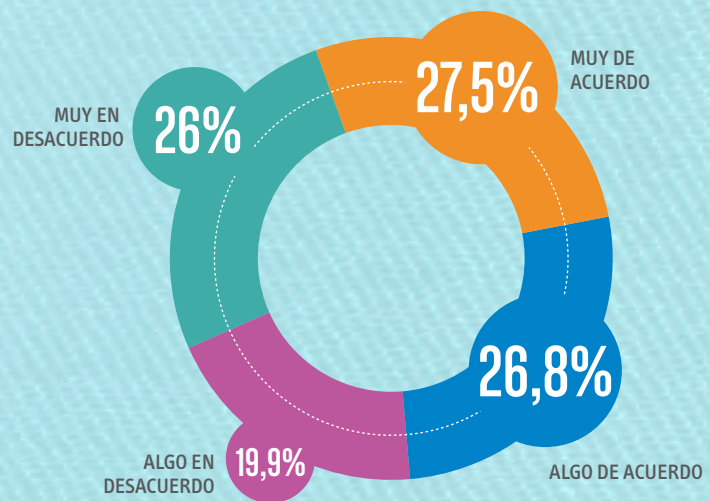
GRÁFICO N° 31
GRADO DE ACUERDO RESPECTO DEL EJERCICIO DELEGATIVO DE LA DEMOCRACIA.
N=400



lución de los problemas de la ciudad; el 46% restante estuvo en desacuerdo (algo en desacuerdo y muy en desacuerdo).

Sin embargo, se realizó la misma pregunta ya no respecto de partidos o movimientos políticos, sino en relación a la participación en organizaciones sociales y en esta oportunidad, las respuestas fueron mayoritarias en relación al acuerdo (75%) de participar como una manera de mejorar la ciudad, además del acto de votar; mientras que sólo un 25% de los/as encuestados/as estuvo en desacuerdo (algo en desacuerdo y muy en desacuerdo).

GRÁFICO N° 32
GRADO DE ACUERDO RESPECTO DEL EJERCICIO PARTICIPATIVO DE LA DEMOCRACIA (A TRAVÉS DE PARTIDOS O MOVIMIENTOS POLÍTICOS). N=400



En correlación con lo anterior, se consultó a los/as encuestados/as si ellos mismos o algún familiar participaban en alguna organización social. En el gráfico n° 34 se presentan las respuestas y, del mismo se desprende que pese a que una gran mayoría considera importante la participación en organizaciones sociales, muy pocos/as de ellos/as efectivamente forman parte de alguna de ellas.

Luego, entre las más destacadas se encuentran los grupos religiosos (20%) y los grupos o clubes social y/o deportivos (17%), ambos ejemplos que se vinculan más a tareas espirituales o recreativas, antes que políticas. Respecto a estos últimos, emergen los movimientos o partidos políticos (14%) y los centros vecinales o comisiones de vecinos (13%) y gremios o sindicatos (10%) como instancias asociadas a la participación política y fuertemente vinculadas a organizaciones tradicionales o socialmente reconocidas y valoradas para hacerlo.

GRÁFICO N° 33
GRADO DE ACUERDO RESPECTO DEL EJERCICIO PARTICIPATIVO DE LA DEMOCRACIA (A TRAVÉS DE ORGANIZACIONES SOCIALES). N=400

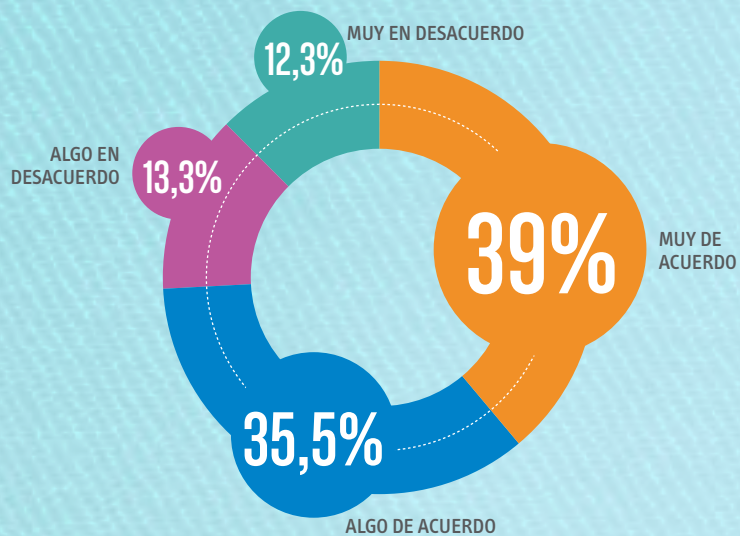


GRÁFICO N° 34
PARTICIPACIÓN DEL/A ENCUESTADO/A O SU GRUPO FAMILIAR DE GRUPOS U ORGANIZACIONES. N=400

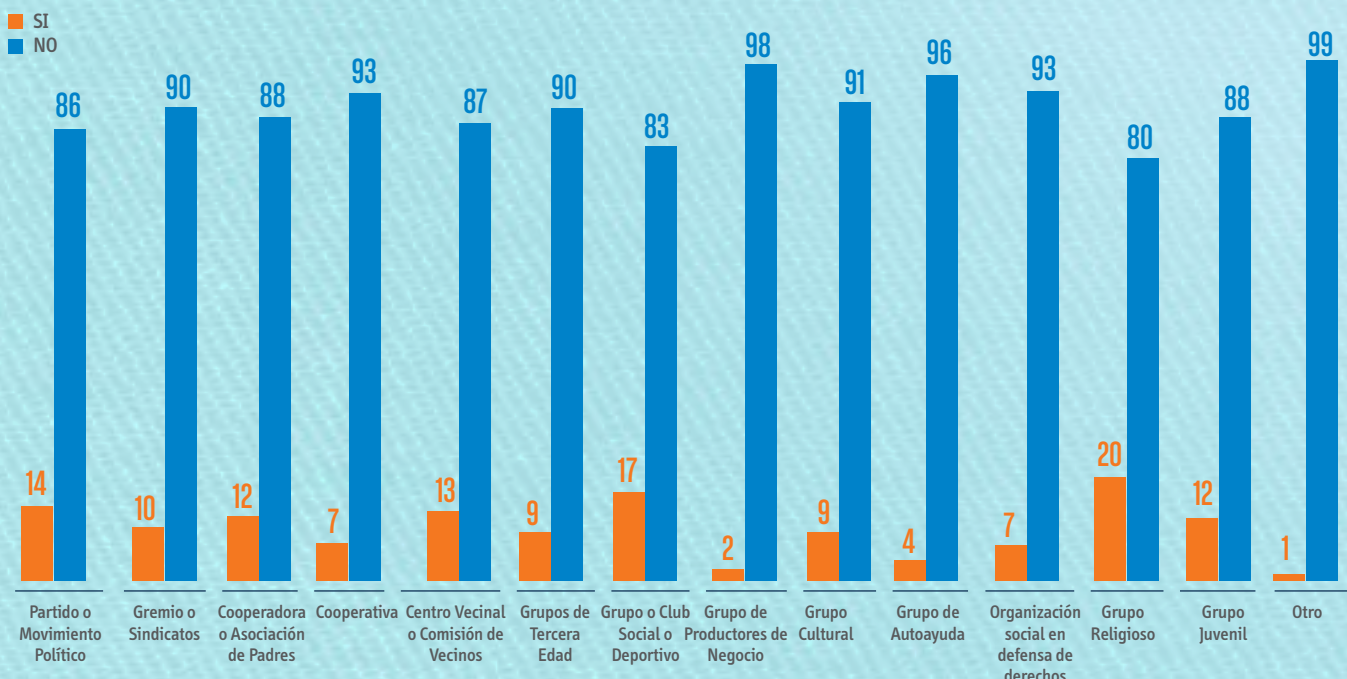
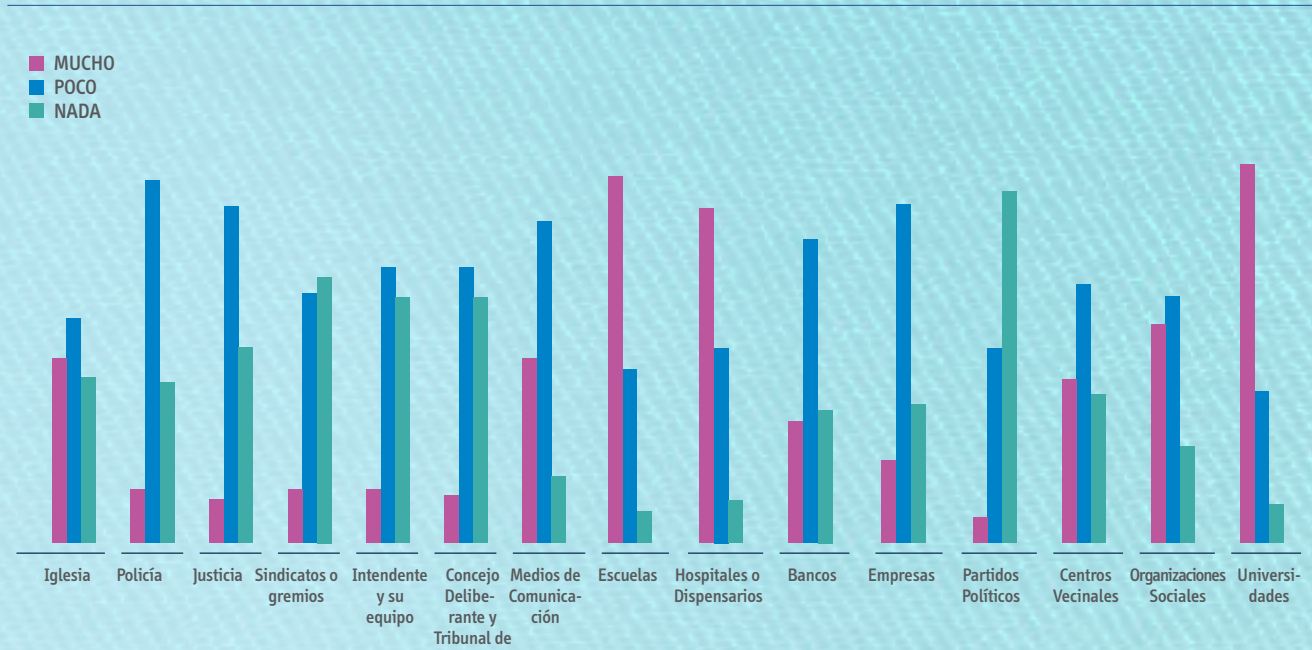


GRÁFICO N° 35
GRADO DE CONFIANZA EN DIFERENTES INSTITUCIONES SOCIALES. N=400



Finalmente, se consultó a los/as encuestados/as respecto al grado de confianza que poseían respecto de distintas instituciones sociales (gráfico n° 35). Aquellos/as respondieron que tienen mucha confianza en instituciones educativas tradicionales (escuelas y universidades) y en aquellas vinculadas al ámbito de la salud (hospitales). Emergen también, aunque en menor medida, respues-

tas que señalan confianza en medios de comunicación, organizaciones sociales y la Iglesia. Entre las instituciones que los/as encuestados/as señalan tener nada de confianza se identifica en primer lugar a los partidos políticos, sindicatos o gremios, intendente y su equipo, Concejo Deliberante y Tribunal de Cuentas y policía.

TRANSPARENCIA

D. Transparencia²⁰

Se consultó a los/as encuestados/as sobre el conocimiento que tenía respecto de la forma en que se decide la gestión de recursos (en inversiones, obras y servicios públicos) en la Ciudad de Córdoba. Resulta significativo que casi la totalidad de las personas afirman desconocer la manera en que se ejecutan (82%); mientras que sólo un 17% de quienes respondieron estaban informados.

Un análisis más profundo de estas respuestas permiten advertir que existe una relación directa entre el conocimiento/desconocimiento de los mecanismos o procedimientos de decisión sobre los recursos de la Ciudad de Córdoba, y el nivel educativo alcanzado del/a encuestado/a (gráfico n° 37). Así, quienes detentan los niveles educativos más altos (media superior, superior y posgrado) son aquellos/as que poseen mayor conocimiento respecto de este punto mencionado.

GRÁFICO N°36

CONOCIMIENTO RESPECTO DE LA FORMA EN QUE SE DECIDE LA GESTIÓN DE LOS RECURSOS EN LA CIUDAD. N=400

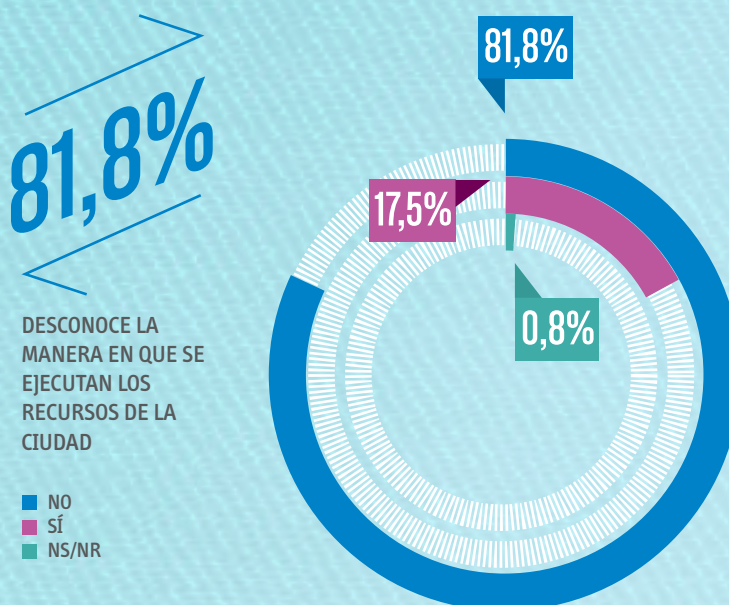
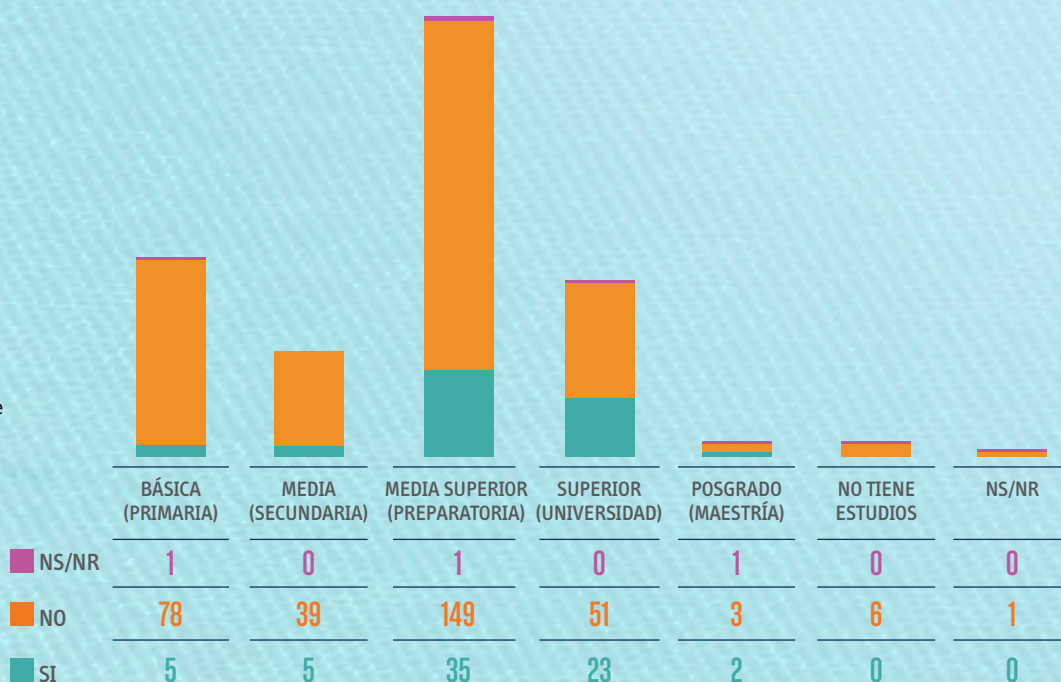


GRÁFICO N° 37

CONOCIMIENTO RESPECTO DE LA FORMA EN QUE SE DECIDE LA GESTIÓN DE LOS RECURSOS EN LA CIUDAD SEGÚN EL NIVEL EDUCATIVO. N=400



20. Se consideró como antecedente para la elaboración de las preguntas de este apartado la siguiente bibliografía: AA.VV. (2004) Índice de desarrollo local para la gestión. Córdoba: EDUCC y; Comisión Consultiva de Expertos (2008) Así no va más. Diagnóstico y propuesta de reforma político-electoral de la provincia de Córdoba. Córdoba: EDUCC.

Se pidió además que indicaran, según su opinión y jerarquizando, qué instancias gubernamentales eran las que tenían mayor influencia en las decisiones respecto de la ejecución de los recursos públicos en materia de inversiones, obras y servicios en la Ciudad de Córdoba. Los resultados se presentan en el gráfico n° 38. Como puede observarse, los/as cordobeses/as atribuyen la mayor influencia al Ejecutivo municipal siguiéndole en importancia, sin mucha distancia, el gobierno provincial.

Luego se atribuye similar grado de influencia a partidos políticos, sindicatos y gremios, el concejo deliberante y los grupos económicos y corporaciones. Llama a la reflexión la ubicación de la instancia legislativa de la ciudad en un nivel similar (y hasta inferior) al de los grupos corporativos, de presión o lobby.

Finalmente, apenas son consideradas como influyentes las instancias de organización ciudadana, centros vecinales y asociaciones (aquellas a las que se atribuyó una importancia mayor en términos del ejercicio de una democracia más participativa). Asimismo, presenta casi ningún nivel de peso la propia influencia. Entre las otras opciones se mencionó en dos oportunidades al gobierno nacional.

Estas representaciones, que se aproximan al modelo de gestión democrática delegativa, son puestas en consideración respecto del grado de acuerdo/desacuerdo de los/as encuestados/as sobre la manera en que manejan/invierten los recursos en inversiones y servicios públicos en la ciudad de Córdoba. Y lo que se observa, en el gráfico n° 39, es que casi la mitad de los/as encuestados/as respondió que estaba Muy en Desacuerdo (43%), mientras que sólo un 2% respondió que estaban Muy de Acuerdo. El resto de las respuestas se distribuyen entre

GRÁFICO N°38

INFLUYENTES EN LAS DECISIONES SOBRE LOS RECURSOS PÚBLICOS EN LA CIUDAD.
N=400

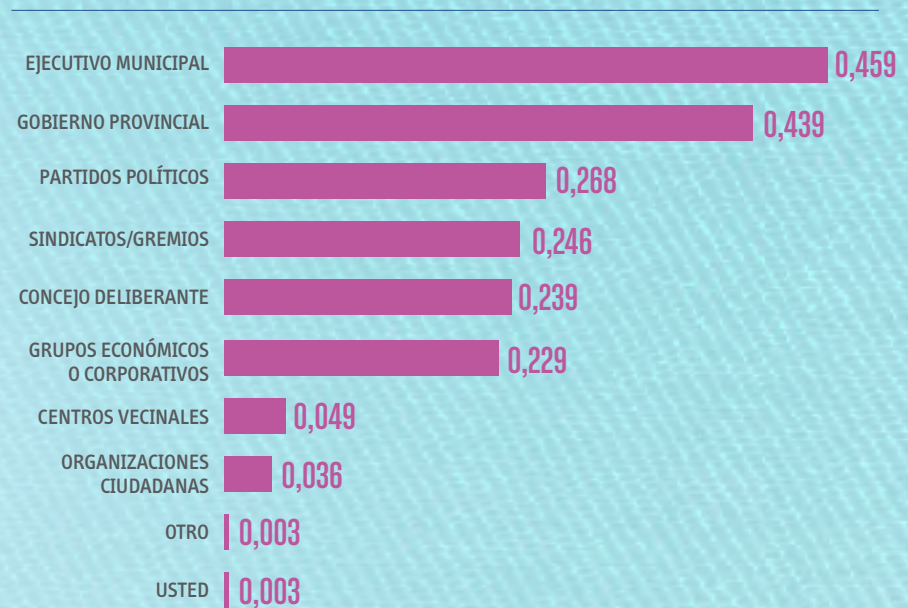
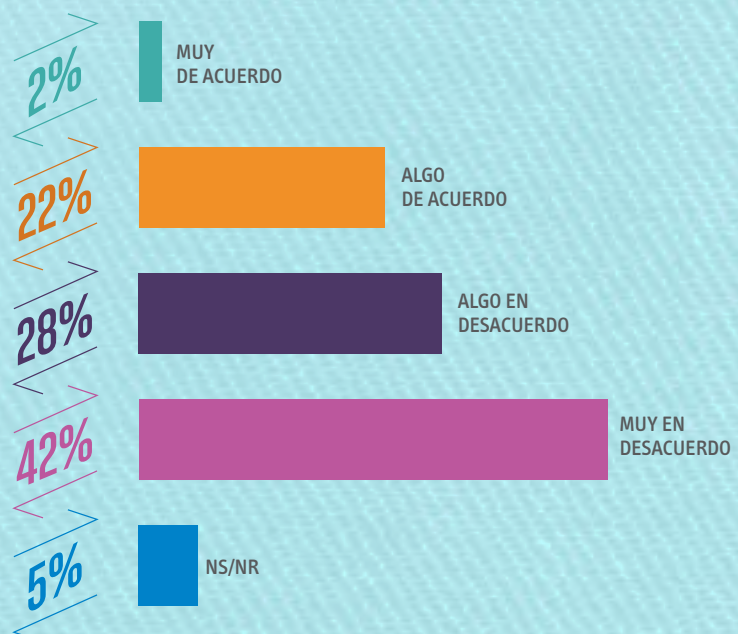


GRÁFICO N°39

GRADO DE ACUERDO EN RELACIÓN A LA MANERA EN QUE MANEJAN/INVIERTEN LOS RECURSOS EN INVERSIONES Y SERVICIOS PÚBLICOS. N=400



Las opciones Algo de acuerdo (22%) y Algo en desacuerdo (28%), evidenciando el peso significativo de opiniones en disconformidad con la manera en que se invierten los recursos en la ciudad (71%). Es decir, la delegación viene asociada, sin embargo, con altos niveles de disconformidad.

Se indagó, además, si consideraban que los/as ciudadanos/as pueden de alguna manera controlar las acciones del gobierno de Córdoba. Tal como sintetiza el gráfico n° 40, el 80% de los/as cordobeses/as consideran que no pueden de ninguna manera controlar las acciones del gobierno de la ciudad, mientras que sólo un 19% lo considera posible. Esto permite advertir la primacía de una visión negativa respecto de las posibilidades que tienen los ciudadanos de influir de algún modo en acciones de control de los poderes públicos.

No obstante, tal como se presenta en el gráfico posterior (n° 41), si se atiende al nivel socioeconómico del encuestado se puede observar que en los segmentos medios y medios bajos se concentran la mayor cantidad de opiniones favorables a poder ejercer algún control de los gobernantes por parte de los ciudadanos.

Entre quienes consideraron que sí se podía controlar las acciones del gobierno de Córdoba (76 personas) se consultó, además, a través de qué mecanismos o canales se podía ejercer ese control y cuáles de esos mismos habían sido utilizados por el/la encuestado/a y su familia.

La primera pregunta aparece reflejada en el gráfico n° 42. Las personas debían jerarquizar los tres más significativos y en primer lugar se ponderó el control presupuestario, ya sea por la participación de las audiencias

GRÁFICO N°40
OPINIÓN SOBRE LA POSIBILIDAD DE CONTROLAR LAS ACCIONES DEL GOBIERNO DE CÓRDOBA. N=400

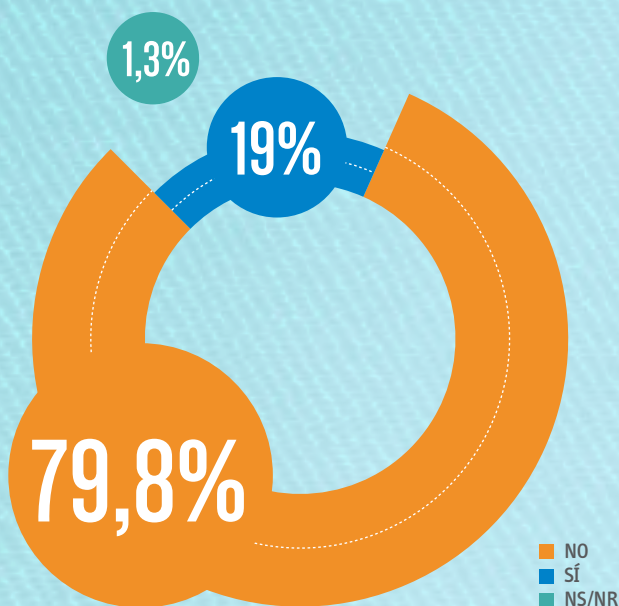


GRÁFICO N° 41
OPINIÓN SOBRE LA POSIBILIDAD DE CONTROLAR LAS ACCIONES DEL GOBIERNO DE CÓRDOBA SEGÚN EL NIVEL SOCIOECONÓMICO DE LOS/AS ENCUESTADOS/AS. N=400

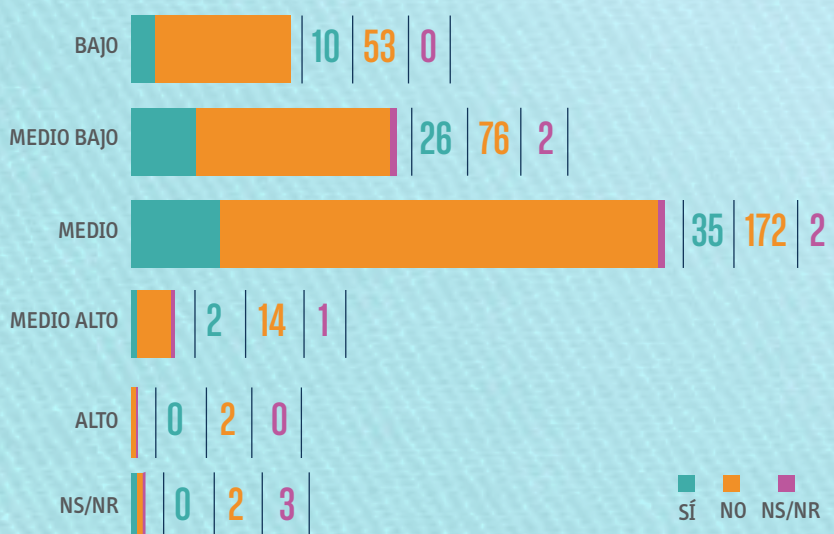
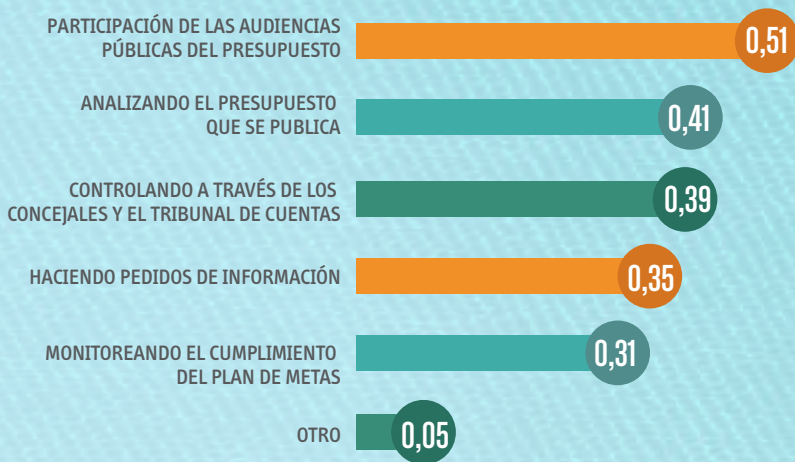
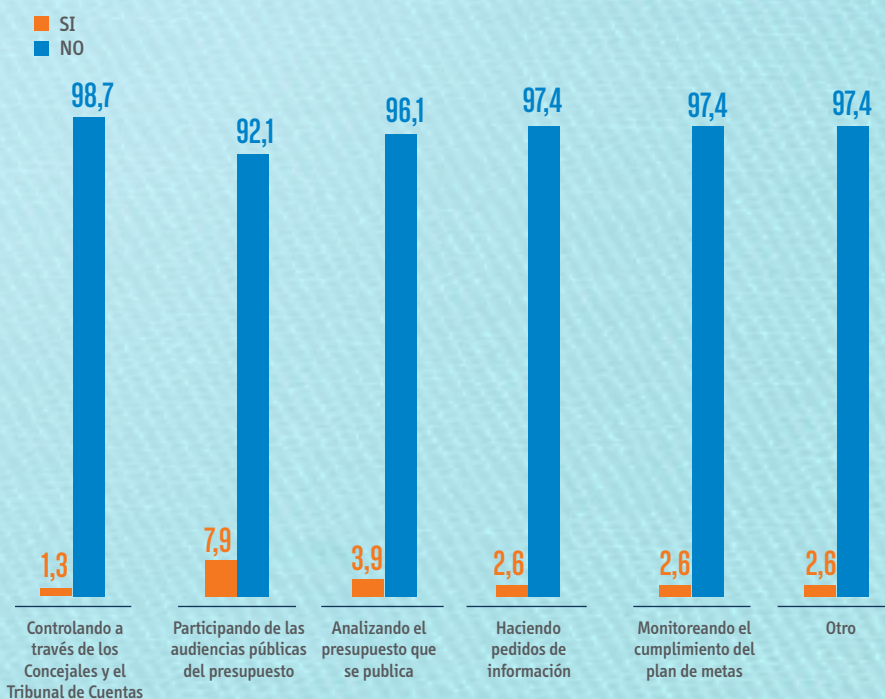


GRÁFICO N° 42
CANALES O MECANISMOS MEDIANTE LOS CUALES SE PUEDE CONTROLAR LA ACCIÓN DEL GOBIERNO. N=76



* Se aplica índice de Jerarquización (Anexo C).

GRÁFICO N° 43
CANALES O MECANISMOS QUE SE UTILIZARON PARA CONTROLAR LA ACCIÓN DEL GOBIERNO EN EL ÚLTIMO AÑO. N=76



públicas del presupuesto o el análisis del presupuesto que se publica. Le siguen luego: el control a través de Concejales y el Tribunal de Cuentas, haciendo pedidos de información, y monitoreando el Plan de Metas. Estos últimos dos mecanismos, cuya importancia es apenas considerada, han sido de tópicos de una significativa tanto para el GT Transparencia y acceso a la Información Pública como para la Red Ciudadana Nuestra Córdoba en general y, todavía, parece no haberse posicionado como central entre los/as cordobeses/as.

La segunda pregunta se presenta en gráfico n° 43. En primer lugar destaca el casi nulo ejercicio de los mecanismos de control por parte de los/as 76 ciudadanos/as que dijeron que sí podía realizarse. En todas las alternativas propuestas para la pregunta se respondió por encima del 90% que no habían sido utilizados. Y, en clara correspondencia con la pregunta anterior, las que más se usaron fueron: la participación en las audiencias públicas del presupuesto (7,9%) y analizando el presupuesto que se publica (3,9%).

Según los indicadores del GT de Democracia Participativa, las audiencias por el presupuesto de los años 2010 y 2011 son las más concurridas respecto de otras desarrolladas. Sin embargo, durante en el último año esa participación ha decrecido notablemente -de 72 personas a 42 personas- (Red Ciudadana Nuestra Córdoba, 2012).

IV. Resumen Ejecutivo

El relevamiento de percepciones sobre la Desigualdad Urbana en Córdoba presenta, de acuerdo a lo establecido por el diseño metodológico, una muestra compuesta mayormente por mujeres y con predominancia de población joven (entre 18 y 36 años).

Además, los/as encuestados/as presentan, en general, un nivel de escolarización alto, una situación laboral marcada por el trabajo (alto nivel de empleabilidad o trabajo por cuenta propia) y una predominancia del nivel socioeconómico medio, de acuerdo a la autopercepción. Esto último se corresponde, también, con la opinión de que en general (casi el 65% de la totalidad de los casos) los ingresos les alcanza (algunos para ahorrar, otros para vivir sin grandes dificultades).

Estos/as encuestados/as manifiestan mayormente que la desigualdad en Córdoba es alta y muy alta, que ha aumentado mucho en los últimos años y que aumentará mucho en los próximos cinco años. Sólo los jóvenes (rango etario entre 18 y 36 años) manifiestan opiniones más optimistas en términos de la desigualdad tanto en sentido retrospectivo como prospectivo.

En relación a los factores que explican la Desigualdad Urbana, en general los/las cordobeses/as piensan que se gobierna en beneficio de unos pocos. Asimismo, se sostiene que las diferencias de clase, ingresos y las vinculadas con la institucionalidad política son las más potencialmente conflictivas.

El acceso a bienes y servicios es considerado, en general, muy desigual y desigual salvo para los casos de bienes culturales y medioambientales.

Considerando las políticas que podrían contribuir a disminuir la Desigualdad, se da prioridad a la acción que desarrolla el gobierno nacional. Asimismo, se enfatiza en la educación (políticas educativas e instituciones educativas) como lo fundamental para la reducción de la Desigualdad. La importancia relativa de esta dimensión está asociada a la mayor presencia de sectores que se autoperceben como de nivel medio en el muestreo, ya que los sectores que se perciben bajos priorizan otras dimensiones, como el transporte y los apoyos de dinero.

La relación de la brecha de ingresos con la democracia es ponderada como absolutamente importante e importante en el 87,25% de los casos. La consideración del diseño muestra, en cambio, posiciones polarizadas.

En relación a los impactos percibidos en relación a la Desigualdad Urbana, los/as encuestados/as indican estar muy de acuerdo (y en porcentajes que superan el 70%) con que afecta la calidad de vida y la seguridad. Las opiniones se matizan cuando se considera la convivencia entre vecinos y la confianza entre ciudadanos, aunque los porcentajes de acuerdo sobre el impacto son también altos.

Los temas que los/las encuestados/as indican como los más urgentes de resolver, tanto a nivel de la ciudad como en lo personal familiar, son los vinculados al trabajo y la economía (empleo y desarrollo económico) así como también aquellos que remiten al acceso a servicios y derechos (educación, vivienda, salud, servicios públicos en general) y la seguridad. El resto de las opciones presentan un alto grado de dispersión con

valores muy bajos, como por ejemplo lo ambiental (contaminación, acceso a espacios verdes, gestión de residuos) lo cultural y recreativo, la infraestructura vial y tránsito, desarrollo urbano (impacto de emprendimientos inmobiliarios y conservación del patrimonio), entre otros.

En términos de la participación, y en general, se advierte que los/as encuestados/as en su mayoría atribuyen importancia a los canales institucionales, tales como el voto, en tanto forma apropiada de depositar en los representantes la solución de los problemas de la ciudad. No obstante, esto no significa que sólo agoten estas expectativas en los actos electorales sino que valoran positivamente la participación en organizaciones sociales como espacios apropiados para canalizar dichas respuestas. En menor medida, emergen los movimientos o partidos políticos, probablemente vinculado al descrédito que dichas organizaciones han tenido en los últimos años y a la importancia significativa que adquirió la sociedad civil organizada. Pese a esto, muy pocos/as cordobeses/as participan en alguna organización o grupo y manifiestan un alto nivel de desconfianza por instituciones, asociaciones políticas, gremiales y gubernamentales.

Atendiendo a la dimensión transparencia podemos concluir que la mayoría (con porcentajes que superan el 80% de los casos) indica desconocer de qué modo se deciden y ejecutan los recursos públicos en la ciudad, atribuyéndose la mayor influencia en estas decisiones al Ejecutivo municipal, y manifestando una notable disconformidad respecto del modo en que se invierte. Finalmente, muy

pocos/as encuestados/as afirman que pueden controlar las acciones de gobierno en Córdoba. Quienes sí lo creen ponderan como más importantes los mecanismos tendientes a controlar el presupuesto público y su ejecución, aunque prácticamente ninguno/a haya participado en acciones en ese sentido.

V. Referencias Bibliográficas

MUNICIPALIDAD DE CÓRDOBA (2012) Guía Estadística de la Ciudad de Córdoba. Disponible en: <http://www.cordoba.gov.ar/cordobaciudad/principal2/docs/economia/C%C3%B3rdoba%20una%20Ciudad%20en%20Cifras.pdf>

MARTIARENA, MIGUEL (2013) “Lo que hay está muy mal distribuido”. Disponible en: <http://www.lavoz.com.ar/cordoba/lo-que-hay-esta-muy-mal-distribuido>

RED CIUDADANA NUESTRA CÓRDOBA (2012) Indicadores Ciudadanos Nuestra Córdoba 2012. Disponible en: <http://www.nuestracordoba.org.ar/documentos/Indicadores-Ciudadanos-2012.pdf>

RED CIUDADANA NUESTRA CÓRDOBA (2011) Indicadores Ciudadanos Nuestra Córdoba 2011. Disponible en: http://www.nuestracordoba.org.ar/documentos/Indicadores_Nuestra-Cba_2011.pdf

ANEXOS

1) Aspectos metodológicos

Población objetivo: Ciudadanos mayores de 18 años, residentes en la Ciudad de Córdoba, Argentina.

Diseño muestral: Probabilístico polietápico. Estratificado por las siguientes variables: sexo y edad (según parámetros del censo 2010).

Cubrimiento geográfico: Ciudad de Córdoba, Argentina. En ésta se seleccionaron aleatoriamente 40 conglomerados, radios censales, los cuales no corresponden ni coinciden con unidades geográficas tales como localidades o barrios.

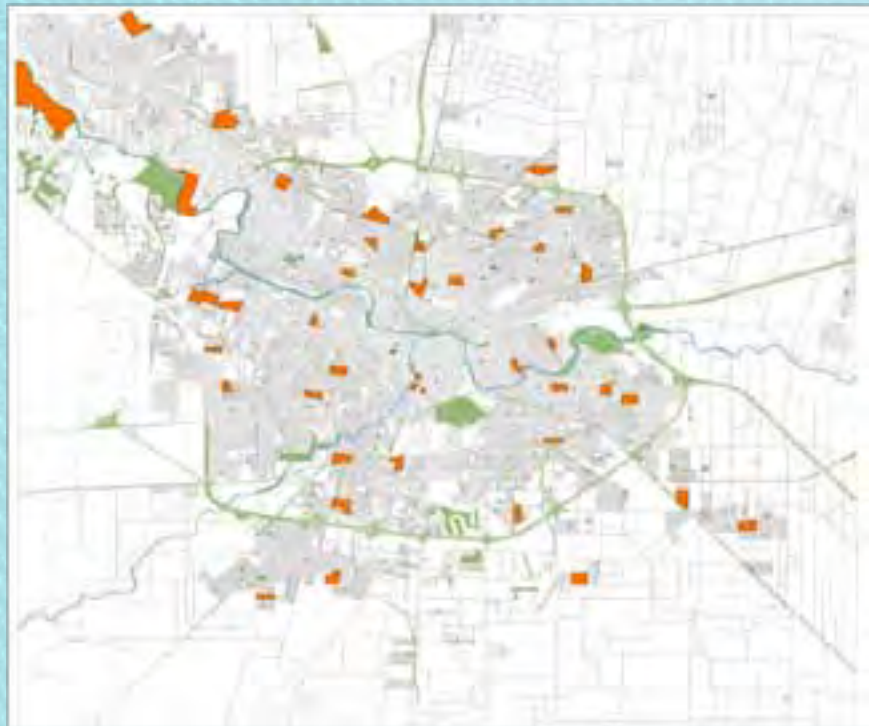
Técnica: La técnica de muestreo implicó selección aleatoria sistemática de 40 conglomerados "radios censales" y rutas aleatorias al interior de los conglomerados con selección aleatoria sistemática de hogares. La selección de individuos se ajustó a la necesidad de cumplir cuotas de sexo y edad.

Tamaño de muestra: 400 casos.

Margen de error: +/- 5% (para un nivel de confianza de 95%)

Momento estadístico (Fecha de levantamiento): día 28 de Agosto hasta el día 11 de Septiembre. Tras la supervisión se rehicieron tres recorridos, tarea que fue ejecutada entre el 27 y 29 de Septiembre alcanzando la muestra estipulada de 400 casos.

**MAPA N° 1.
RADIOS Y FRACCIONES CENSALES RELEVADOS***



*Elaborado por el Arq. Miguel Martiarena - 2013.

2) Cuestionario aplicado

Encuesta de Percepción Ciudadana sobre Desigualdad Urbana en Ciudades Latinoamericanas 2012



Folio No.	Fecha Realización de de 2012	Ciudad/Zona Metropolitana: CÓRDOBA
País: ARGENTINA	Depto./Estado/Prov.: CÓRDOBA	Recorrido: // Fracción Censal: Radio Censal: // Manzana:

PROTOCOLO

Bueno(a)s días/tarde/noches, me llamo _____. Estoy realizando una encuesta sobre desigualdad urbana. **Esta encuesta no es de ningún gobierno ni partido político. Es una investigación de la Organización de las Naciones Unidas en distintas ciudades de América Latina para conocer lo que los ciudadanos perciben sobre la desigualdad urbana.** ¿Me permite quince minutos para hacerle algunas preguntas? No es necesario conocer su nombre, son anónimas, y sus respuestas serán usadas con propósitos académicos y estadísticos. Quisiera hablar con la persona mayor de 18 años que viva en este hogar de forma permanente, y que haya vivido en (ciudad) desde hace 1 año o más. ¿Es usted?

En caso de que esa persona **cumpla las cuotas exigidas (edad y sexo) INICIAR ENCUESTA.** En caso de que no sea, pedir hablar con algún adulto. **REPETIR PROTOCOLO.**

01. TENDENCIAS

T1. Por distintos motivos, no todas las personas que habitan en Córdoba pueden acceder en condiciones de igualdad a los bienes y los servicios, ni tienen las mismas oportunidades en la vida. ¿Cómo describiría, entonces, la desigualdad que se vive hoy en día? **LEER OPCIONES. ELEGIR UNA.**

Muy alta	Alta	Media	Baja	Muy Baja	NS NR
----------	------	-------	------	----------	-------

T2. En los últimos cinco años, usted considera que la desigualdad en Córdoba ha... **LEER OPCIONES. ELEGIR UNA.**

01. Aumentando mucho
02. Aumentando poco
03. Sigue igual
04. Disminuido poco
05. Disminuido mucho
99. NS/NR

T3. En los próximos cinco años, usted considera que la desigualdad en Córdoba... **LEER OPCIONES. ELEGIR UNA.**

01. Aumentará mucho
02. Aumentará poco
03. Seguirá igual
04. Disminuirá poco
05. Disminuirá mucho
99. NS/NR

T4. **ENTREGAR TARJETA N°1 CON PIRÁMIDES AL ENCUESTADO/A.** Estos cinco diagramas muestran diferentes tipos de sociedades. Por favor, según las descripciones y mirando el diagrama indique: ¿cuál es el gráfico que mejor describe a Córdoba?. **ELEGIR UNA.**

- | | | |
|-----------|-----------|-----------|
| 1. Tipo A | 3. Tipo C | 5. Tipo E |
| 2. Tipo B | 4. Tipo D | 99. NS/NR |

T5. **ENTREGAR TARJETA N°1 CON PIRÁMIDES AL ENCUESTADO/A.** ¿Cómo qué diagrama cree que debería ser Córdoba –cuál prefiere usted? **ELEGIR UNA.**

- | | | |
|-----------|-----------|-----------|
| 1. Tipo A | 3. Tipo C | 5. Tipo E |
| 2. Tipo B | 4. Tipo D | 99. NS/NR |

02. FACTORES

F1. En términos generales, ¿diría usted que Córdoba está gobernada por unos cuantos grupos poderosos en su propio beneficio, o que está gobernada para el bien de todo el pueblo?

1. Grupos poderosos en su propio beneficio
2. Para el bien de todo el pueblo
99. NS/NR

F2. En todos los países hay diferencias o incluso conflictos entre diferentes grupos sociales. En su opinión: ¿cuán fuertes son las diferencias o conflictos entre los diferentes grupos que le voy a mencionar, en Córdoba? ¿o no existe conflicto? Ej. ¿diría usted que el conflicto en entre ricos y pobres, es MUY FUERTE, FUERTE, DÉBIL, o NO EXISTE CONFLICTO? **LEER OPCIONES Y ELEGIR UNA OPCIÓN PARA CADA GRUPO.**

Grupos sociales	MF	F	D	NE	NS NR
a) Ricos - pobres					
b) Empresarios - trabajadores					
c) Gente joven - la sociedad					
d) Gente vieja - la sociedad					
e) Hombres - mujeres					
f) Personas de distinta raza o etnia					
g) Cordobeses - inmigrantes					
h) Personas de izquierda - personas de derecha					
i) Partidos políticos - ciudadanos					

F3. ¿Cómo ubicaría su postura en el siguiente tema: **los ingresos deberían ser más igualitarios o se requieren mayores diferencias en el ingreso?** 1 significa que usted está totalmente de acuerdo con el primer enunciado; 10 significa que está totalmente de acuerdo con el segundo enunciado. Si su postura cae en medio, puede elegir cualquier número entre 1 y 10. **MOSTRAR ESCALA. ELEGIR UN NÚMERO**

1	2	3	4	5	6	7	8	9	10
---	---	---	---	---	---	---	---	---	----

Encuesta de Percepción Ciudadana sobre Desigualdad Urbana en Ciudades Latinoamericanas 2012



F4. De todas las razones por las cuales en Córdoba no hay igualdad en los ingresos, ¿cuál es la que más le afecta a Usted.? **LEER OPCIONES. ELEGIR UNA**

- | | |
|----------------------------------|----------------------|
| 1) El color de piel | 7) Ser viejo |
| 2) Ser inmigrante | 8) Ser discapacitado |
| 3) Ser pobre | 9) Ser joven |
| 4) Ser mujer | 10) Ser homosexual |
| 5) No tener suficiente educación | 11) La religión |
| 6) No tener conexiones | 12) Ninguna |
99. NS/NR

F5. ¿Qué cree que genere más desigualdad en Córdoba? **LEER OPCIONES. ELEGIR UNA.**

- | | |
|-----------------------------------|----------------------------|
| 1) Los barrios privados/ cerrados | 4) Los centros de negocios |
| 2) Los centros comerciales | 5) Los barrios históricos |
| 3) Los barrios pobres | 99.NS/NR |

F6. En Córdoba, qué tan desigual es el acceso a... **LEER PREGUNTA COMPLETA Y ELEGIR UNA POCIÓN PARA CADA ITEM.**

	Muy desigual	Poco desigual	Nada desigual	NS NR
transporte público de calidad?				
salud de calidad?				
educación de calidad?				
parques de calidad?				
centros culturales de calidad?				
seguridad?				
empleo bien remunerado?				

03. POLÍTICAS

P1. Según su opinión, ¿Qué institución contribuye más a reducir la desigualdad en Córdoba? **LEER OPCIONES. ELEGIR UNA.**

- | | |
|--|------------------|
| a) Gobierno nacional | f) Iglesias |
| b) Gobierno municipal | g) Universidades |
| c) Gobierno provincial | h) Escuelas |
| d) Organizaciones de la sociedad civil | 99. NS/NR |
| e) Empresas | |

P2. ¿Qué tipo de acciones de gobierno cree usted que reducen más la desigualdad en Córdoba? **LEER OPCIONES. ELEGIR UNA.**

- | | |
|-----------------------|---------------|
| 1) Educación | 5) Salud |
| 2) Apoyos en dinero | 6) Vivienda |
| 3) Cobro de impuestos | 7) Transporte |
| 4) Servicios públicos | 99. NS/NR |

P3. Para que una sociedad sea democrática: ¿diría que una menor brecha de ingreso entre ricos y pobres es...? **LEER OPCIONES. ELEGIR UNA.**

- | | |
|-----------------------------|--------------------|
| 1. Absolutamente importante | 3.Poco importante |
| 2. Importante | 4. Nada importante |
99. NS/NR

P4. ¿Está usted de acuerdo o en desacuerdo con las siguientes afirmaciones para Córdoba? **LEER ENUNCIADOS. ELEGIR UNA OPCIÓN PARA CADA INCISO.**

- a) Todas las personas son iguales ante la ley.

Muy de acuerdo	Algo de acuerdo	Algo en desacuerdo	Muy en desacuerdo	NS NR
----------------	-----------------	--------------------	-------------------	-------

- b) Si la opinión de una persona es minoría, generalmente no cuenta.

Muy de acuerdo	Algo de acuerdo	Algo en desacuerdo	Muy en desacuerdo	NS NR
----------------	-----------------	--------------------	-------------------	-------

04. IMPACTOS

I1. ¿Está usted de acuerdo o en desacuerdo con las siguientes afirmaciones para Córdoba? **LEER ENUNCIADOS. ELEGIR UNA OPCIÓN PARA CADA INCISO.**

- a) La desigualdad afecta la calidad de vida en Córdoba

Muy de acuerdo	Algo de acuerdo	Algo en desacuerdo	Muy en desacuerdo	NS NR
----------------	-----------------	--------------------	-------------------	-------

- b) La desigualdad afecta la seguridad en Córdoba

Muy de acuerdo	Algo de acuerdo	Algo en desacuerdo	Muy en desacuerdo	NS NR
----------------	-----------------	--------------------	-------------------	-------

- c) La desigualdad afecta la convivencia con vecinos en Córdoba

Muy de acuerdo	Algo de acuerdo	Algo en desacuerdo	Muy en desacuerdo	NS NR
----------------	-----------------	--------------------	-------------------	-------

- d) La desigualdad afecta la confianza entre ciudadanos en Córdoba

Muy de acuerdo	Algo de acuerdo	Algo en desacuerdo	Muy en desacuerdo	NS NR
----------------	-----------------	--------------------	-------------------	-------

Encuesta de Percepción Ciudadana sobre Desigualdad Urbana en Ciudades Latinoamericanas 2012

**NUESTRA CÓRDOBA -ANEXO-****05. SEGREGACIÓN SOCIO-TERRITORIAL**

S1. Le recordamos, por distintos motivos, no todas las personas que habitan en Córdoba pueden acceder en condiciones de igualdad a los bienes y los servicios, ni tienen las mismas oportunidades en la vida. Según su opinión:

- a) ¿Qué barrios o zonas de Córdoba considera que son los más **favorecidos** en el acceso a bienes, servicios y oportunidades de vida?

- b) ¿Qué barrios o zonas de Córdoba considera que son los más **desfavorecidos** en el acceso a bienes, servicios y oportunidades de vida?

06. PROBLEMAS QUE AFECTAN LA CIUDAD

R1. A partir del listado de temas que le presentamos: ¿Cuáles cree que afectan negativamente a la ciudad de Córdoba y son más urgentes para solucionar? Jerarquizar 5 por favor. **ENTREGAR TARJETA N°2 Y MARCAR EL CÓDIGO DEL TEMA EN EL CASILLERO DE JERARQUIZACIÓN.**

Orden de Jerarquización	Código de temas
Primero	
Segundo	
Tercero	
Cuarto	
Quinto	

Código / Temas (Tarjeta N°2)
1) Empleo
2) Pobreza
3) Desarrollo económico
4) Acceso a la vivienda
5) Calidad de la educación
6) Calidad de los edificios y la infraestructura escolar
7) Acceso a los servicios de agua, luz, gas y cloacas
8) Infraestructura vial (alumbrado, calles, puentes, ciclovías, semáforos, cartelería, etc.)
9) Acceso a los servicios de salud
10) Discapacidad
11) Impacto de emprendimientos inmobiliarios

12) Tránsito en las calles
13) Accidentes de tránsito
14) Accionar policial
15) Violencia en las calles y espacios públicos y robos
16) Violencia familiar
17) Contaminación (del Río Suquía, del agua, del aire, del suelo, etc.)
18) Disponibilidad de áreas verdes y parques
19) Gestión de residuos/basurales
20) Acceso a deportes y recreación
21) Conservación del patrimonio histórico y cultural

R2. Atendiendo a los mismos temas: ¿cuál de ellos lo afecta más a Ud., su familia, y/o las personas próximas?. **ENTREGAR TARJETA N°2 NUEVAMENTE Y MARCAR UNA OPCIÓN.**

Código / Temas (Tarjeta N°2)	
1) Empleo	
2) Pobreza	
3) Desarrollo económico	
4) Acceso a la vivienda	
5) Calidad de la educación	
6) Calidad de los edificios y la infraestructura escolar	
7) Acceso a los servicios de agua, luz, gas y cloacas	
8) Infraestructura vial (alumbrado, calles, puentes, ciclovías, semáforos, cartelería, etc.)	
9) Acceso a los servicios de salud	
10) Discapacidad	
11) Impacto de emprendimientos inmobiliarios	
12) Tránsito en las calles	
13) Accidentes de tránsito	
14) Accionar policial	
15) Violencia en las calles y espacios públicos y robos	
16) Violencia familiar	
17) Contaminación (del Río Suquía, del agua, del aire, del suelo, etc.)	
18) Disponibilidad de áreas verdes y parques	
19) Gestión de residuos/basurales	
20) Acceso a deportes y recreación	
21) Conservación del patrimonio histórico y cultural	

07. PARTICIPACIÓN

A1. Para resolver aquellos cinco problemas que UD. ha jerarquizado: ¿cuál de los siguientes canales utilizaría. **LOS PROBLEMAS SON LOS JERARQUIZADOS EN R1. ENTREGAR TARJETA N°3 Y MARCAR UNA OPCIÓN (SI-NO) PARA CANAL O MECANISMOS.**

Encuesta de Percepción Ciudadana sobre Desigualdad Urbana en Ciudades Latinoamericanas 2012



Canales/mecanismos (Tarjeta N°3)	1) Sí 2) No
a) Haría llegar mis reclamos o propuestas a los centros vecinales	
b) Reclamaría a personas que sean influyentes en la ciudad	
c) Iría al Concejo Deliberante	
d) Presentaría mis reclamos /propuestas en los medios de comunicación	
e) Presentaría mis reclamos /propuestas en las redes sociales (internet)	
f) Peticionaría personalmente al intendente de la ciudad y/o a sus funcionarios	
g) Organizaría o formaría parte de organizaciones con los afectados de los mismos problemas	
h) Firmaría una petición	
i) Participaría de marchas, cortes de ruta, ocupación de edificios público	
j) Otro ¿Cuál?	

a) Para mejorar la ciudad de Córdoba es importante votar a nuestros representantes y delegar en ellos las decisiones y solución de los problemas.

Muy de acuerdo	Algo de acuerdo	Algo en desacuerdo	Muy en desacuerdo	NS NR
----------------	-----------------	--------------------	-------------------	----------

b) Para mejorar la ciudad no basta con votar sino que es necesario participar en partidos o movimientos políticos

Muy de acuerdo	Algo de acuerdo	Algo en desacuerdo	Muy en desacuerdo	NS NR
----------------	-----------------	--------------------	-------------------	----------

c) Para mejorar la ciudad no basta con votar si no que es necesario participar en organizaciones sociales

Muy de acuerdo	Algo de acuerdo	Algo en desacuerdo	Muy en desacuerdo	NS NR
----------------	-----------------	--------------------	-------------------	----------

A4. ¿Ud. o algún miembro de su grupo familiar participa o es miembro de algunas de las siguientes grupos u organizaciones?. **ENTREGAR TARJETA N°5 Y MARCAR TODAS LAS OPCIONES SELECCIONADAS.**

Grupos/ Organizaciones (Tarjeta N°5)	1) Sí 2) No
a) Partido o Movimiento Político	
b) Gremios o Sindicatos	
c) Cooperadora o Asociación de Padres	
d) Cooperativa	
e) Centro Vecinal o Comisión de vecinos	
f) Grupos de Tercera Edad (centros de Jubilados)	
g) Grupo o Club Social y/o Deportivo	
h) Grupos de Productores de Negocios (cámaras, asociaciones)	
i) Grupo Cultural (teatral, biblioteca, festivales, etc)	
j) Grupo de autoayuda	
k) Organización social en defensa de derechos (ambientales, humanos, consumidores, etc.)	
l) Grupos Religioso	
m) Grupo Juvenil	
n) Otro ¿cuál?	

A2. En el último año: ¿Ud. o alguien de su grupo familiar ha utilizado algunos de los mecanismos o canales anteriores? **ENTREGAR LA TARJETA N°4.**

- 1) Sí **INDIQUE CUALES EN EL CUADRO QUE SIGUE**
2) No 99) NS/NR

Canales/mecanismos (Tarjeta N°4)	1) Sí 2) No
a) Hice/hicimos llegar mis/nuestros reclamos o propuestas a los centros vecinales	
b) Reclamé/reclamamos a personas que son influyentes en la ciudad	
c) Fui/fuimos al Concejo Deliberante	
d) Presenté/presentamos mis/nuestros reclamos /propuestas en los medios de comunicación	
e) Presenté/presentamos mis/nuestros reclamos /propuestas en las redes sociales (internet)	
f) Peticioné/peticionamos al intendente de la ciudad y/o a sus funcionarios	
g) Organicé/organizamos o formé/formamos parte de organizaciones con los afectados de los mismos problemas	
h) Firmé/firmamos una petición	
i) Participé/participamos de marchas, cortes de ruta, ocupación de edificios público	
j) Otro ¿Cuál?	

A5. Según su opinión: ¿Diría Ud. que se puede confiar en la mayoría de las personas? **LEER OPCIONES. ELEGIR UNA.**
1. Absolutamente de acuerdo 3. Nada de acuerdo
2. Algo de acuerdo 99. NS/NR

A3. ¿Está Ud. de acuerdo o en desacuerdo con las siguientes afirmaciones? **LEER ENUNCIADOS. ELEGIR UNA OPCIÓN PARA CADA INCISO.**

A6. ¿Cuánto confía Ud. en las siguientes instituciones? **ENTREGAR LA TARJETA N°6, LEER OPCIONES Y ELEGIR UNA OPCIÓN PARA CADA INSTITUCIÓN (MUCHO, POCO, NADA)**

Encuesta de Percepción Ciudadana sobre Desigualdad Urbana en Ciudades Latinoamericanas 2012



Grupos sociales (Tarjeta N°6)	M	P	N	NS NR
a) Iglesia				
b) Policía				
c) Justicia				
d) Sindicatos-gremios				
e) Intendente y su equipo				
f) Concejo Deliberante y Tribunal de Cuentas				
g) Medios de Comunicación				
h) Escuelas				
i) Hospitales u dispensarios				
j) Bancos				
k) Empresas				
l) Partidos Políticos				
m) Centros Vecinales				
n) Organizaciones sociales				
ñ) Universidades				

N3. ¿Qué tan de acuerdo está Ud. con la forma en que se manejan/invierten los recursos en inversiones y servicios públicos en la ciudad de Córdoba?

Muy de acuerdo	Algo de acuerdo	Algo en desacuerdo	Muy en desacuerdo	NS NR
----------------	-----------------	--------------------	-------------------	----------

N4. ¿Cree Ud. que los ciudadanos tienen alguna forma de controlar las acciones del gobierno en Córdoba?

1) Sí (pase a N5) 2) No (pase al bloque OO)

99. NS/NR (pase al bloque OO)

N5. ¿Mediante qué mecanismos o canales cree que se puede controlar la forma en que se deciden y utilizan los recursos públicos en Córdoba. Jerarquizar 3. **ENTREGAR TARJETA N°8 Y MARCAR EL CÓDIGO DEL TEMA EN EL CASILLERO DE JERARQUIZACIÓN.**

Orden de Jerarquización	Código de temas
Primero	
Segundo	
Tercero	

08. TRANSPARENCIA

N1. ¿Conoce Ud. la forma en que se decide la ejecución de los recursos (en inversiones, obras y servicios públicos) en la Ciudad de Córdoba?

1) Sí 2) No 99. NS/NR

N2. ¿Quiénes cree que tienen **más influencia** en la toma de decisiones en relación al manejo de los recursos (en inversiones, obras y servicios públicos) en la Ciudad de Córdoba? Jerarquizar 3. **ENTREGAR TARJETA N°7 Y MARCAR EL CÓDIGO DEL TEMA EN EL CASILLERO DE JERARQUIZACIÓN.**

Orden de Jerarquización	Código de temas
Primero	
Segundo	
Tercero	

Influyentes... (Tarjeta N°7)
1) Ejecutivo municipal
2) Concejo deliberante
3) Partidos políticos
4) Centros vecinales
5) Organizaciones ciudadanas
6) Sindicatos/Gremios
7) Grupos económicos o corporaciones
8) Gobierno provincial
9) Usted
10) Otro ¿cuál?

Mecanismos/Canales (Tarjeta N° 8)
1) Controlando a través de los Concejales y el Tribunal de Cuentas
2) Participando de las audiencias públicas del presupuesto
3) Analizando el presupuesto que se publica
4) Haciendo pedidos de información
5) Monitoreando el cumplimiento del Plan de Metas
6) Otro ¿cuál?

N6. En el último año: ¿Ud. o alguien de su grupo familiar ha utilizado algunos de los mecanismos o canales anteriores?

1) Sí **ENTREGAR LA TARJETA N°8 NUEVAMENTE INDIQUE CUALES EN EL CUADRO QUE SIGUE**

2) No (PASE AL BLOQUE OO)

99. NS/NR (PASE AL BLOQUE OO)

Mecanismos/Canales (Tarjeta N° 8)	1) Sí 2) No
1) Controlando a través de los Concejales y el Tribunal de Cuentas	
2) Participando en las audiencias públicas del presupuesto	
3) Analizando el presupuesto que se publica	
4) Haciendo pedidos de información	
5) Monitoreando el cumplimiento del Plan de Metas	
6) Otro. ¿cuál?	

Encuesta de Percepción Ciudadana sobre Desigualdad Urbana en Ciudades Latinoamericanas 2012



00. SOCIODEMOGRÁFICAS

A. Sexo del encuestado/a
1. Hombre 2. Mujer

B. Edad del encuestado/a
¿Podría usted decirme cuál es su edad? | | |

C. ¿Podría indicar el máximo nivel de instrucción alcanzado?
LEER OPCIONES. ELEGIR UNA.

- | | |
|--|------------------------------------|
| 01. Primaria | 05. Posgrado (maestría, doctorado) |
| 02. Secundaria, CBU | 06 No tiene estudios |
| 03. Secundaria, Especialización | 99. NS/NR |
| 04. Superior (terciario o universitario) | |

C2. ¿Cuál es el nivel de instrucción máximo que alcanzó el jefe(a) de familia?. **SI EL ENCUESTADO/A ES JEFE DE FAMILIA, REPITA LA MISMA RESPUESTA DE LA PREGUNTA C. OPCIONES. ELEGIR UNA.**

- | | |
|--|------------------------------------|
| 01. Primaria | 05. Posgrado (maestría, doctorado) |
| 02. Secundaria, CBU | 06 No tiene estudios |
| 03. Secundaria, Especialización | 99. NS/NR |
| 04. Superior (terciario o universitario) | |

D. ¿En qué nivel socioeconómico se ubicaría usted?
LEER OPCIONES. ELEGIR UNA.

- | | |
|----------------|----------------|
| 01. Bajo | 04. Medio alto |
| 02. Medio Bajo | 05. Alto |
| 03. Medio | 99. NS/NR |

E. ¿Cuál es su situación laboral actual?. **LEER OPCIONES. ELEGIR UNA.**

- 01. Empleado (trabajador formal)
- 02. Empleador (patrón)
- 03. Cuenta propia (formal)
- 04. Estudiante
- 05. Ama de casa
- 06. Desocupado y sin buscar trabajo
- 07. Desocupado y buscando trabajo
- 08. Jubilado
- 09. Otra
- 10. Empleado (trabajador informal)
- 11. Cuenta propia (informal)
- 99. NS/NR

F. El total del ingreso de su hogar... **LEER ALTERNATIVAS**

- 01. Les alcanza bien y pueden ahorrar
- 02. Les alcanza justo sin grandes dificultades
- 03. No les alcanza y tienen dificultades
- 04. No les alcanza y tienen grandes dificultades
- 99. NS/NR

Para que mi coordinador pueda supervisar mi trabajo sería usted tan amable de decirme su nombre sin apellido.

NOMBRE : _____

TELEFONO: _____

DAR GRACIAS Y TERMINAR CON:
MUCHAS GRACIAS ES TODO.



T. Hora de realización de la entrevista: |__|__| : |__|__|

Nombre del entrevistador: _____ No. |__|__|

Nombre del supervisor: _____ No. |__|__|

Nombre del codificador: _____ No. |__|__|

Nombre del validador: _____ No. |__|__|

3) Índice de Jerarquización

Índice de Jerarquización

$$I_j(P) = \frac{5n_{i1} + 4n_{i2} + 3n_{i3} + 2n_{i4} + 1n_{i5}}{N_i} ; \text{ donde}$$

$I_j(P)$: Índice de Jerarquización.

n_{i1} : Frecuencia de menciones en primer lugar

n_{i2} : Frecuencia de menciones en segundo lugar.

N_i : Total de menciones.



Red Ciudadana

**Nuestra
Córdoba**